

SOM RURALS

Revista de la pagesia i la ramaderia de Ponent

El circuit del vedell: les vicissituds de la granja al plat.

Veus expertes: Pablo Ortigueira, Ignasi Aldomà i Marina Pifarré.
Entrevista a Tomàs Cusiné, president de la DO Costers del Segre.

Esplendor i crisi dels cervesers artesans.

La presència a les fires, un dilema amb raons intangibles.

L'encariment de l'oli, un negoci que ha provocat inseguretat.

"Vull ser pagès", l'oferta acadèmica per als més joves.

Res és el que sembla, col·lecció d'eines de formes confoses.

EQUIP

SOMRURALS

Consell de redacció:

Francesc Florensa
Albert González
Miquel Andreu
Xavier Franch

Coordinació i dept. comercial:

Francesc Florensa

Redacció:

Albert González
Miquel Andreu
Xavier Franch

Disseny gràfic:

Adrià Martí

Fotografia:

Albert González
Xavi Minguela

Correcció:

Roger Berengué

President:

Emili Farré

Imprimeix:

GRAFIX DIGITAL

Av. Mediterrània, 34 P. I. Golparc
25241 GOLMÉS (Lleida)

Dipòsit legal

L-717-2022

Edita:

Associació Cultural Garriguena
de Comunicacions
C/ Nou, 2 2n · 25400
LES BORGES BLANQUES
Telèfon: 973 14 24 20
sombgarrigues@somgarrigues.cat

Amb el suport de:

 **ACPC**

Associació Catalana
de la Premsa Comarcal



Generalitat de Catalunya
Departament
de la Presidència

2

SOMRURALS · Hivern 2023/24

SUMARI

VEUS EXPERTES

Escriuen Pablo Ortigueira,
Ignasi Aldomà i Marina Pifarré.

Pàgines

6-9

ENTREVISTA

Entrevistem Tomàs
Cusiné, endòleg i
president de la DO
Costers del Segre.

Pàgines

18-22

PUNT DE VISTA

El mandongo,
el tradicional procés de convertir
el tossino en llonganisses i botifarres.

Pàgines

32-33

REPORTATGE

Tant el preu de l'oli d'oliva
com el de les olives s'han
disparat en els darrers
mesos ocasionant certa
inseguretat.

Pàgines

41-43

NOTÍCIES

Resum de fets de l'actualitat
agroramadera dels últims tres mesos.

Pàgines

57-59

REPORTATGE

Les granges de vedells de
la plana Lleida són gairebé
totes d'engreix i ja practiquen
polítiques de proximitat.

Pàgines

10-17

REPORTATGE

La pandèmia i la inflació
han castigat greument
el sector de la cervesa
artesana, que ha perdut el
35% dels productors.

Pàgines

26-31

REPORTATGE

Les fires reivindiquen el format
presencial per raons més promocionals
que econòmiques.

Pàgines

34-37

REPORTATGE

Les escoles agràries es
reivindiquen com la millor
opció acadèmica del futur
pagès que vulgui afrontar la
incertesa del futur.

Pàgines

44-51

VINTAGE

Proposem endevinar
l'autèntica utilitat d'antics
estris agrícoles que no són el
que semblen.

Pàgines

60-62



Mireu amunt!

La sequera s'està agreujant, els embassaments continuen sota mínims, les temperatures cada cop són més càlides, el preu de l'oli puja i les collites són més limitades, a més avança l'escalada de preus de l'energia, dels envasos, dels cereals i de la palla. I de postres, les zones rurals estan perdent població i teixit empresarial. Hi ha algú que s'ho estigui prenent seriosament?

La pel·lícula *Don't Look Up* (no miris amunt), estrenada l'any 2021 amb Leonardo DiCaprio i Meryl Streep, mostra una realitat que fàcilment es pot atribuir al que està passant avui en dia al món real. El film tracta, d'una forma satírica, els advertiments insistents de dos científics sobre l'arribada d'un cometa que està a punt de destruir el planeta. Ningú els fa cas. Tant polítics com la societat, amb una barreja d'humor i drama, acaben menyspreant les prediccions catastrofistes fins que, irremeiablement, el cometa s'estavella i destrueix la humanitat.

Què hi ha de real en tot això?

En aquest número del *SomRurals* parlem amb l'endleg Tomàs Cusiné, que fa una crida al suport de l'administració per fer arribar l'aigua a les seves finques. Altrament, vaticina la desaparició no sols de les seves vinyes, sinó de totes les del secà. A més del sector del vi, a la nostra publicació tractem també el dels cervesers artesanals, molts dels quals han hagut de tancar portes en els darrers anys per culpa de l'escalada de preus de l'energia i de les matèries primeres. Una escalada de preus que també afecta els productors d'oli i, fins i tot, els pagesos, que en les darreres setmanes han activat les alertes davant el potencial augment de robatoris.

I a sobre de tot això, destaca el sagnant despoblament rural. L'Institut d'Estadística de Catalunya (Idescat) va fer públic al novembre que el país ha assolit els vuit milions d'habitants. Aquest creixement però no ha estat homogeni al conjunt del país. A zones rurals com les de les Garrigues ha

estat la contrària. Aquí, tots els municipis excepte cinc han perdut població, i en alguns casos, de manera molt acusada, com Almatret o Bovera. El despoblament va vinculat a la desaparició d'establiments agroalimentaris, com forns de pa (al novembre va tancar l'últim que quedava a Arbeca) i fins i tot restaurants. En aquest sentit, el consell comarcal de les Garrigues va presentar amb gran optimisme la 29 edició de la Mostra Gastronòmica amb la mala notícia que sols cinc restaurants s'hi havia adherit. La xifra més baixa de la seva història.

Però sembla que ningú mira cap amunt, tant administració com empresaris i gran part de la societat continuen tirant endavant com si res estigués passant. La divisió entre els productors d'oli (inscrits i no inscrits a la DO Garrigues) està agreujant encara més un sector que, segons alerta el mateix Cusiné, no està venent ni promovent el seu producte com mereix la seva qualitat.

La comunitat de regants del Canal d'Urgell ha advertit que les previsions per a la propera campanya de reg, que començarà a la primavera 2024, continuen sent dolentes, ja que encara no plou suficient. Si les coses no canvien, la Casa Canal sols preveu un sol torn de reg per a la pròxima primavera, quan en un any normal se'n concedeixen fins a set.

Hi ha la necessitat d'acció i reacció. O la societat i els seus representants (tant polítics com econòmics i socials) assumeixen la seva responsabilitat i prenen la determinació de canviar el viratge que estem prenent o el cometa que ens sobrevola esclatarà sobre el planeta i ens destruirà.

27^a FIRA de l'OLI

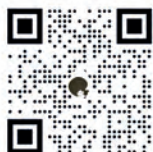
QUALITAT VERGE EXTRA

Les Borges Blanques - Les Garrigues

Dies 19, 20 i 21 de gener de 2024



TRADICIÓ · INNOVACIÓ · CULTURA DE L'OLI



més informació
www.firaoli.cat





**PROVEM-HO
EN CATALÀ**

**MOLT
PER PARLAR.
MOLT
PER VIURE.**

moltperparlar.cat

 Generalitat
de Catalunya

Pel català, 
sempre endavant

La importància de la poda en el cultiu de l'olivera

Vivim en una zona de llarga tradició pagesa on tot s'ha fet sempre "com tota la vida", i la poda no n'és una excepció.



Pablo Ortigueira

Master of Sciences en Olivicultura i Elaiotècnia i tècnic assessor d'oliverars. Docent de poda

Els que dediquem la nostra vida a treballar l'olivera sabem que al llarg de la nostra carrera professional es tenen tantes experiències diferents com camps d'olivera es visitin. Cada cultiu és un món en si mateix i ha de ser tractat com a tal.

Sí que existeix un element en comú que durant els meus vint anys d'experiència, deu d'ells a Catalunya, he trobat a tots els camps: una poda ben executada és indispensable per assegurar l'èxit d'un cultiu.

El control de plagues i malalties, el reg i la bona fertilització no serveixen de res si els arbres no es poden adequadament. Un bon treball de poda garanteix gairebé al 100% que s'obtinguin els resultats esperats. A més, en tractar-se d'un cultiu biennal, els errors de poda que es cometen avui es veuran reflectits durant els pròxims dos anys. Una poda mal executada augmenta els problemes de malalties com el repiló i plagues com l'EuzopheraPinguis, entre d'altres.

Una olivera ben podada és sinònim de longevitat, ja que així es garanteix la relació fulla-fusta: hi ha d'haver un equilibri adequat entre la quantitat de fulles que s'hi deixen i les mares. Un desequilibri en aquesta equació pot afectar molt la productivitat, així com una mala il·luminació de l'arbre: un excés de llum comporta la formació de pollancs ("xupons") i un dèficit en redueix la productivitat.

El principal repte de la poda en olivera a la plana de Lleida és trobar especialistes que ho facin adequadament. **Vivim en una zona de llarga tradició pagesa on tot s'ha fet sempre "com tota la vida", i la poda no n'és una excepció. Hi ha certes creences que no són certes i tècniques amb les quals hem de trencar d'una vegada per totes. Es necessita molt de temps de formació i pràctica, i també molta supervisió.**

L'olivera és el cultiu més difícil de podar. Quan es poda una vinya, per exemple, en tallar es veu clarament on sortiran els nous brots. En el cas de l'olivera no és així: qui poda és l'encarregat de

dirigir la planta cap a la direcció que li convingui segons els seus objectius. A més a més, com hem dit al principi, cada olivera és un món: no és el mateix podar una olivera de secà que una de regadiu, ni una explotació tradicional que una en superintensiu. Dependent de l'edat, el tipus o les característiques del cultiu s'ha d'aplicar un mètode diferent de poda. En conclusió, el que hem de buscar és una olivera podada adequadament quan sigui jove per poder aconseguir bons rendiments. Quan la producció es planifica des dels seus inicis és més fàcil que tinguem èxit. Els errors durant els primers anys de l'arbre es paguen cars.

El principal repte de la poda és trobar especialistes que ho facin adequadament



◆ FOTO: P.O.

Gran Urgell o gran baralla?

L'atzucac hídric de la darrera anyada planteja grans i greus interrogants sobre el desenvolupament agroindustrial de Ponent. Abans d'una fugida endavant potser convindria una reflexió aprofundida i serena del que ha passat i de com afrontar el que ens arribarà.



Ignasi Aldomà

Geògraf i professor de la Universitat de Lleida (UdL)

En primavera i abans que quedessin cobertes les necessitats hídriques del cereal d'hivern, el 26 d'abril del 2023, arribà el cop de maça. Per primera vegada després de 160 anys de la inauguració quedava tallat el subministrament d'aigua del canal Principal d'Urgell i, tot seguit, arribarien les restriccions al novell Segarra-Garrigues. No estaria malament comptar tots els perjudicis derivats. D'aleshores ençà s'ha entonat algun *mea culpa* amb sordina i ara mateix les incertituds i conjetures s'amunteguen. **Ens trobem davant d'un problema de sequera excepcional o estem**

a les portes d'un dèficit hídric persistent? Ens

preparem per a un risc plurianual o repensem l'aprofitament general de l'aigua?

Potser millor no descartar cap solució; des d'actuacions directes i ajuts als afectats per sequera fins a les reformes institucionals i la realització d'obres per garantir un

aprofitament continuat i eficient. Afrontar les males conjuntures no requereix inversions desmesurades i no hauria de ser massa complicat.

Tota una altra qüestió és la solució d'uns dèficits que es presenten com a inevitables a mitjà i llarg termini, sigui pels efectes del canvi climàtic, sigui per la intensificació agrària i els nous regadius projectats.

Les demandes actuals s'aproximen al sostre de les disponibilitats hídriques del Segre amunt de Camarasa, i fan més evident que mai que sense l'aigua de la Noguera Pallaresa no hi haurà ni subministrament estable, ni garantia d'aigua a la gran plana o Gran Urgell. Però la transferència de cabals des de la Pallaresa, l'anomenada "harmonització", costa una picossada que no se sap qui pagarà, té un gran impacte ambiental i no disposa de terminis.

Durant decennis, els regants de l'Urgell s'amollaren als estiatges del riu Segre i s'oposaren a la creació de nous regadius al marge esquerre del canal Principal, els del canal de les Garrigues i els del canal d'Urgell Superior o de la Segarra. La posada en marxa de l'embassament de Rialb reduí els dèficits i disparà les expectatives, i la Generalitat de Catalunya repregué els projectes anteriors amb el pack Segarra-Garrigues. **Ara tenim un canal Segarra Garrigues modern en marxa del qual no se'n sap ben bé l'aigua disponible i un canal d'Urgell obsolet amb uns costos de modernització impressionants.** I en ambdós canals tenim subministraments sense restriccions gràcies a la Pallaresa (les del Canal Auxiliar i els bombejaments del Baix Segre) i d'altres amb restriccions que són majoria. A veure qui resol l'entrellat.

Sense l'aigua del Noguera Pallaresa no hi haurà garantia d'aigua a la gran plana



Les dones del món rural exerceixen un paper essencial, encara que sovint poc reconegut

Aquest escrit explora la seva influència en diverses dimensions, incloent-hi la seva vida quotidiana, la contribució a la família i la participació activa en les activitats agràries.



Marina Pifarré Rovira

Activista en els drets de la dona rural i el feminisme

Les dones rurals són pilars irrompibles de les seves comunitats. Des de l'alba fins al capvespre, es dediquen a tasques diverses, com la preparació dels àpats, l'atenció del bestiar i la gestió dels recursos domèstics.

Aquestes responsabilitats, sovint passades per alt, formen el teixit que sostenen les comunitats rurals.

La seva contribució a la família no es limita només al sostre i la taula.

Les dones rurals assumeixen múltiples rols, des de cuidadores fins a mestres dels valors tradicionals que enriqueixen les comunitats.

El seu suport emocional i la seva habilitat per gestionar les relacions interpersonals contribueixen a la cohesió familiar.

La cura dels membres més vulnerables de la família, com nens i persones grans, recau sovint en les dones rurals.

Aquesta responsabilitat requereix habilitats multitasking, equilibri emocional i una profunda connexió amb el teixit social de la comunitat. Les dones, amb la seva dedicació, asseguren la salut i el benestar dels seus sergits estimats.



Les dones rurals assumeixen múltiples rols que enriqueixen les comunitats

Vida agrària

Moltes dones rurals exerceixen un paper actiu en les tasques agràries. Des de la sembra fins a la collita, participen en totes les fases del cicle agrícola.

La seva destresa i coneixement en aquest àmbit no només contribueixen a l'economia local, sinó que també preserven les pràctiques tradicionals i la sostenibilitat ambiental.

Les dones del món rural, mitjançant la seva incansable dedicació i contribució a la vida quotidiana, la família i les activitats agràries, esdevenen figures fonamentals per al benestar i la prosperitat de les comunitats rurals. Així, és imperatiu reconèixer i valorar la seva



FOTO: Albert González

tasca, posant de manifest el seu paper insubstituïble en el teixit social del món rural.

La dona rural catalana, lluita sobre el patriarcat, la relegació, la invisibilitat, el reconeixement amb camp, les cures familiars, el reconeixement a la societat.

La dona rural catalana

Lluita contra el Patriarcat, Relegació i Invisibilitat.

La dona rural catalana, al llarg de la història, ha estat una figura fonamental en la construcció de la societat i l'economia de Catalunya.

No obstant això, la seva contribució sovint ha estat relegada a un segon pla, caient en l'ombra de l'home.

Aquest escrit explora la lluita de les dones rurals catalanes contra el patriarcat, la relegació i la invisibilitat, i destaca els esforços per aconseguir el reconeixement merescut tant al camp com a la societat en general.

La dona rural: pilars invisibles de la societat

Les dones rurals han estat els pilars invisibles

de la societat catalana, treballant incansablement en la terra, a les finques i als horts.

La seva tasca en la producció d'aliments, el cultiu de la terra i la gestió de la llar ha estat fonamental per al benestar de les famílies i la prosperitat de les comunitats rurals.

No obstant això, aquestes contribucions sovint han passat desapercebudes i manquen del reconeixement que mereixen.

La desigualtat de gènere en l'accés a la terra ha estat una barrera important

Lluitem contra el patriarcat i la relegació

La dona rural catalana ha hagut de fer front a les estructures patriarcals que limitaven les seves oportunitats i l'autonomia personal.

La desigualtat de gènere en l'accés a la terra i als recursos ha estat una barrera important.

No obstant això, moltes dones rurals han aconseguit superar aquestes barreres, demostrant la seva capacitat i determinació en l'agricultura i altres àmbits.

Reconeixement en el camp i a la societat

En els últims anys, s'han realitzat esforços significatius per donar visibilitat a la dona rural catalana i reconèixer les seves contribucions.

A través de l'organització de xerrades, tallers i associacions de dones rurals, s'ha promogut el seu protagonisme i la igualtat de gènere en el camp.

A més, les polítiques de suport i la promoció de l'emprenedoria femenina han contribuït a millorar les oportunitats per a les dones rurals.

Les cures familiars, una tasca invaluable

A més de les seves responsabilitats en la producció agrícola, les dones rurals han estat les cuidadores principals de les seves famílies i les comunitats.

La seva tasca en la criança dels fills, l'atenció als malalts i els adults majors ha estat una part inestimable de la vida rural.

Aquesta tasca de cures ha estat fonamental per al funcionament de la societat.

En resum, la dona rural catalana ha estat una figura essencial en la història i la vida contemporània de Catalunya.

La seva lluita contra el patriarcat, la relegació i la invisibilitat és una part vital del moviment per la igualtat de gènere.

El reconeixement de les seves contribucions tant en el camp com a la societat és un pas fonamental cap a una Catalunya més justa i igualitària.



► Un vedell de la raça Angus en una explotació ramadera d'Arbeca durant el seu període d'engreix.



El circuit del vedell: les vicissituds de la granja al plat

El pla de Lleida és terra d'engreix. Aquí les granges alimenten els vedells arribats majoritàriament de fora i, un cop llestos per anar a l'escorxador, s'exporten o es venen a les nostres botigues. Hi ha la certesa gairebé plena que la carn de vedella que es cuina a les nostres llars ha estat engreixada en alguna de les granges de les comarques lleidatanes. I malgrat la baixada del seu consum a tot Europa, el sector troba encara nínxols per exportar el seu excedent.

ALBERT GONZÁLEZ FARRAN · Text i fotografia

Les comarques de Lleida i, sobretot, el Segrià, les Garrigues, el Pla d'Urgell i l'Urgell, a més del Baix Cinca, són terra d'engreix de vedells. A Ponent es concentra la immensa part de les granges bovines que crien aquests animals per anar cap a l'escorxador abans dels dotze mesos. **La majoria de les explotacions estan integrades o associades a les grans centrals productores que comercialitzen la seva carn**, de les quals destaquen bonÀrea a Guissona (la Segarra), la Cooperativa d'Ivars (al Pla d'Urgell) i Meat Center Ibèrica, d'Altorríco (a Ossa), que té integrades tant granges de l'Aragó com de la demarcació de Lleida.

Ponent acapara més del 60% de tota la producció catalana, però un cop engreixats els animals, aquests es traslladen a escorxadors que estan molt més repartits pel territori català. En aquest cas, Lleida ja sols representa el 15% de

l'activitat catalana. La majoria d'escorxadors estan concentrats a la província de Barcelona (més de la meitat) i a les comarques gironines. El que sí que tenim la certesa és que pràctica-

ment la totalitat de la carn de vedella que es compra a les nostres comarques (així com a tot el territori nacional) ha estat engreixada a granges lleidatanes. Els productes importats són minoritaris i es dediquen sols a aquells tipus de carn que aquí són excepcionals. De fet, segons el sector, tot Catalunya consumeix pràcticament la carn que s'engreixa a Lleida i a Ossa.

"Podríem dir que nosaltres som uns bons engreixadors", confirma Ricard Godia, que a més de ser propietari de granges al Segrià, és també el president català d'Asoprovac, l'Associació Espanyola de Productors de Bovi de Carn. Godia era anteriorment president de l'Associació de Ramaders de Bovi de Carn d'Alcarràs i regidor d'agricultura i ramaderia de l'ajuntament del mateix poble. **Alcarràs és precisament un dels municipis més actius en el sector boví, on se celebren cada any jornades tècniques** (a l'edició del passat octubre hi van participar més de 300 persones) i el VedellaTast, un certamen que pretén promoure el consum de la carn de vedella i "contra la seva criminalització".

Ricard Godia explica que a les comarques del pla de Lleida "tenim els cereals, el clima adient, les millors instal·lacions, la darrera tecnologia i, sobretot, el bon fer".

Poca cria bovina

Però, per contra, a les comarques de Lleida cada cop queden menys vaques lleteres criadores.

Les comarques de Lleida acaparen el 60% de tota la línia d'engreix de vedells



◆ La llei de Benestar Animal aconsella reduir al màxim les distàncies i el temps de trasllat dels vedells que van a una granja.

“Tenim animals poc productius i la cabanya de vaques està disminuint a totes les espècies”, adverteix Asoprovac. La zona del Pirineu és l’única en què es mantenen les xifres, mentre que a la plana estan baixant en picat. “Tenim una gran pressió de la zona urbana”, reconeix Godia. **Fa vint anys, Catalunya tenia prop de 200.000 vaques repartides per tot el seu territori, la gran majoria per les comarques de Girona i Barcelona. Després de dues dècades, aquesta cabanya s’ha reduït dràsticament a 150.000**, concentrant la major pèrdua en aquelles zones que abans eren grans productores, sobretot de llet.

Si l’engreix i els sacrificis no han disminuït, d’on venen doncs tots els vedells que engreixem? Òbviament, som un territori importador d’animals vius. Segons les estadístiques de l’any passat, el 70% del conjunt de les importacions eren d’animals que pesaven menys de 80 quilos, és a dir, els vedells més petits. I d’on venen? Majoritàriament de França, (en un 70%), però

també d’Irlanda, Alemanya, Txèquia i Bèlgica. Hi ha petjada de carboni a causa de totes aquestes importacions? La resposta d’Asoprovac és negativa, per un tema de distàncies. **Estem tan a prop de la cornisa cantàbrica, com de França i del centre d’Europa.** “És el mateix portar els animals de Galícia i Andalusia, que de França”, insisteix Godia. I per què doncs precisament estem engreixant vedells francesos? “Perquè estan donant moltes més garanties sanitàries”, asseguren fonts del sector.

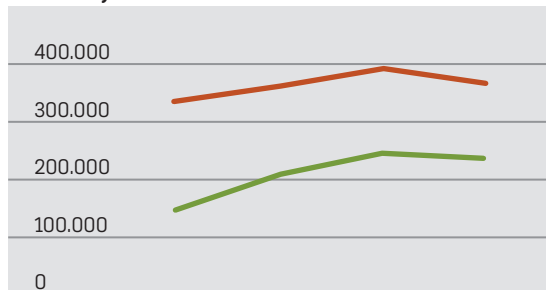
La Cooperativa d’Ivars, una de les principals comercialitzadores de bestiar viu de les nostres comarques, importa la major part dels seus vedells. Els compra majoritàriament a França i els introdueix a les seves granges. Bàsicament són de raça mont-

La majoria de vedells importats provenen de França, Irlanda, Alemanya i Txèquia

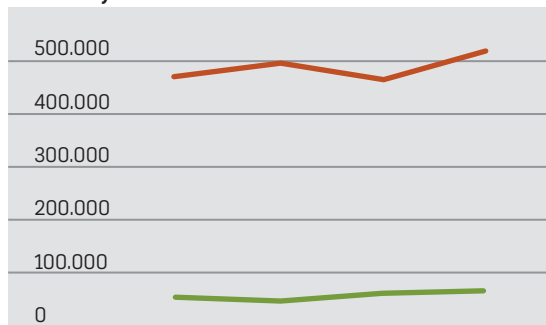


BESTIAR VIU			
Origen importacions		Destí exportacions	
França	63,40%	Marroc	52,90%
Irlanda	18,90%	Líbia	17,90%
Itàlia	4,90%	Líban	12,20%
Txèquia	4,70%	Egipte	11,80%
Alemanya	4,40%	Polònia	2,10%

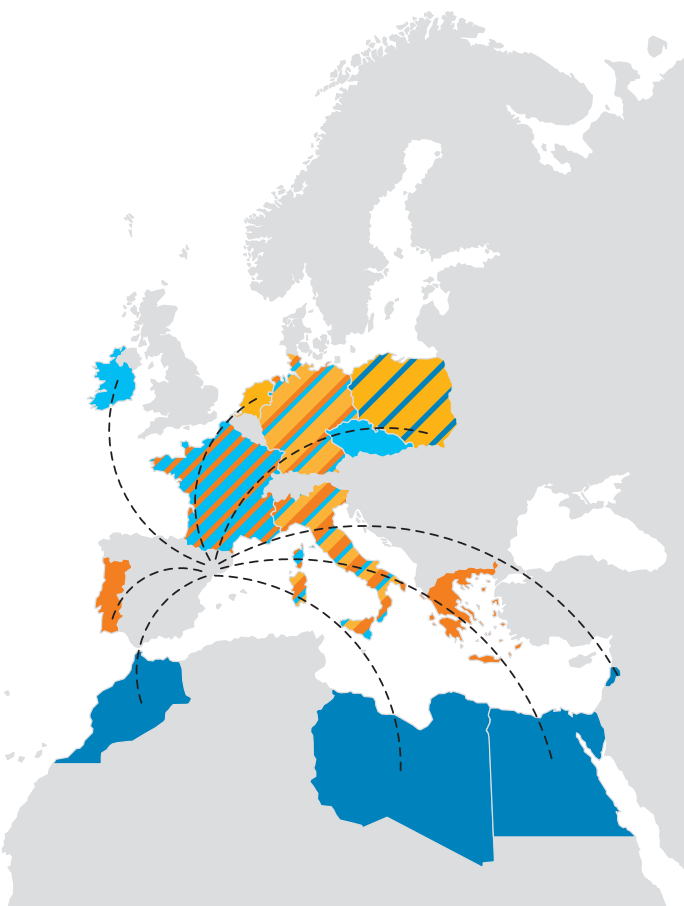
VEDELLS PER A SACRIFICI				
	2010	2015	2020	2022
• LLEIDA	168.412	208.136	241.970	231.372
• Catalunya	325.012	368.605	398.532	379.202



SACRIFICI ANUAL ESCORXADORS				
	2010	2015	2020	2022
• LLEIDA	63.690	55.156	69.753	72.615
• Catalunya	480.685	499.169	473.004	511.771



CARN			
Origen importacions		Destí exportacions	
Polònia	30,70%	França	31,10%
Alemanya	18,60%	Portugal	18,20%
Països Baixos	17,90%	Itàlia	11,10%
Itàlia	9,10%	Alemanya	7,20%
Irlanda	7,70%	Grècia	6,20%



béliard francesa, però també hi ha pasteros espanyols, a més d'alguns limousins i angus. Un cop engreixats els animals, la pràctica totalitat les venen a escorxadors nacionals.

Cal recordar que **la Cooperativa d'Ivars treballa majoritàriament a través del model de granges participades (no integrades), en el qual els socis i la mateixa cooperativa comparteixen beneficis i pèrdues**, amb una voluntat de corresponsabilització del model productiu i també del creixement i professionalització dels socis.

Una aposta de més proximitat

bonÀrea és una de les principals integradores lleidatanes del sector boví i una important productora de carn de vedella. L'empresa tanca el cercle productiu, des de la compra de cries, passant pel seu engreix a través de granges integrades, fins a disposar dels seus propis escorxadors i línies de comercialització, sobretot a través de la seva cadena de supermercats.

Prop d'una dècada enrere, l'empresa va decidir apostar per la raça angus. És la més criada del món i el seu nom prové de la regió d'Escòcia de la qual és originària. És un animal molt productiu, sense banyes i amb el pèl curt i negre. Es caracteritza per la seva òptima adaptabilitat a la pastura, així com per la seva fertilitat i longevitat. La seva carn és preuada per la seva infiltració, delicadesa i tendresa.

Abans els vedells de la raça angus provenien gairebé tots d'Irlanda, però l'estacionalitat a Irlanda (a causa de les pastures) fa que els parts es concentrin en un període que dura sols uns sis mesos. Això obligava a bonÀrea a no tenir estoc o lineals sense aquell producte durant gaire temps. No hi havia continuïtat. "No ens podíem permetre el luxe de fer esperar tant de temps els nostres clients", explica David Bellart, un dels assistents de granges de bonÀrea a la zona de Catalunya.

Així que l'entitat va iniciar un important entramat de contactes amb vaqueries del territori de

les quals ja s'abasteix de llet fresca diàriament, perquè també introduïssin la raça angus dins les seves explotacions. De fet, va ser un pacte en el qual van guanyar tots.

Els productors de llet necessiten òbviament vaques prenyades perquè produeixin el màxim de llet possible, però mai han mostrat una gran activitat comercial amb les cries nascudes. El poc marge de benefici dels vedells fa que el seu interès sempre hagi estat molt baix. bonÀrea els va oferir la garantia de comprar-los els animals a un preu correcte si es comprometien a apostar per la raça que millor responia als seus consumidors.

Un rellevant conjunt de granges de proximitat, va adherir-se doncs a aquest nou programa de l'entitat guissonenca. Empreses de genètica van col·laborar activament per tal de trobar aquells mascles més aptes per als interessos de la càrnia.

De totes aquestes explotacions ramaderes properes, bonÀrea reuneix actualment fins a 300 vedells a la setmana, que després reparteix per les seves granges d'engreix. "Amb aquest projecte estem cobrint el 50% de la demanda dels nostres clients", expliquen fonts de bonÀrea, que tenen la intenció de cobrir en el futur la totalitat de la producció de carn amb

aquest sistema. De moment, encara recorren, en part, a la importació de mamons per poder atendre tota la demanda. "Les normatives de benestar animal estan canviant contínuament en benefici dels vedells més pròxims i per això cada cop apostem més per animals de proximitat", explica Bellart.

Fa dos anys, experts en benestar animal de l'IRTA (Institut de Recerca i Tecnologia Agroalimentàries) van assessorar la Comissió del Parlament Europeu sobre Protecció d'Animals en el Transport amb l'elaboració d'un estudi que proposava mesures i recomanacions per millorar aquesta pràctica. I en aquest treball, van arribar a la conclusió de què **els vedells no deslletats d'entre dos a quatre setmanes experimenten un buit immunològic que compromet la seva salut i el benestar durant i després del transport.** La quantitat del subministrament i el moment en què se'ls dona poden no ser els adequats. Per això recomanava durant el transport intervals de dotze hores entre les tomes de llet i unes tres hores de descans perquè tinguin una correcta digestió i evitar problemes entèrics. A més, l'informe indica que quan faci calor i hi hagi retards, se subministri aigua manualment i es remulli el terra dels camions. L'Autoritat Europea de Seguretat Alimentària



◆ Vedells frisons dins una gran explotació ramadera del Segrià, on es concentra el major volum de granges d'engreix de Ponent. FOTO: Asoprovac



(EFSA) va publicar l'any passat les noves recomanacions sobre el benestar durant el transport animal, que se sintetitzen en tres: proporcionar més espai, reduir les temperatures

màximes i mantenir els temps de viatge al mínim per a millorar el benestar dels animals de granja durant el transport.

La millor manera de reduir lesions i, fins i tot, la mortalitat dels vedells en el transport és, òbviament,

reduint les distàncies. David Perelló d'Arbeca, que és el propietari d'una de les granges integrades de bonÀrea i que participa d'aquest projecte de vedells autòctons, assegura que des que engreixa vedells de granges més properes "cada cop arriben menys malmesos".

El Pacte Verd Europeu i l'Estratègia «de la granja a la taula» promouen la transició cap a un sistema alimentari més sostenible. El Pacte Verd suggereix que el preu del transport ha de reflectir-ne l'impacte sobre el medi ambient. El pacte reivindica que unes iniciatives financeres ben dissenyades poden tenir un paper di-

recte, ja que envien els senyals de preus correctes i ofereixen els incentius adequats perquè els productors, els usuaris i els consumidors adoptin comportaments sostenibles. Segons la Comissió, aquesta transició no es pot plantejar sense canvis estructurals tant a la cadena de subministrament com a les pautes de consum d'aliment.

El benestar animal també s'aplica un cop els animals han arribat a les explotacions. La majoria de mesures són molt precises. **Cap vedell pot estar tancat en recintes individuals excepte quan ho prescriu un veterinari**, les instal·lacions han d'estar construïdes amb materials que no pugui ocasionar-los cap dany i s'hauran de poder netejar i desinfectar a fons. Els vedells, que no es poden lligar, han de poder jeure, descansar, aixecar-se i netejar-se sense dificultat.

Han de disposar de sistemes d'aïllament, calefacció i ventilació per garantir que la circulació de l'aire i la concentració de gasos sota uns límits que no siguin perjudicials per als vedells, a més d'una il·luminació adequada. **"La majoria de productors complim amb tota aquesta normativa no sols per una qüestió animalística"**, indica David Perelló, el ramader d'Arbeca, "sinó perquè la seva aplicació acaba aportant una

El Pacte Verd Europeu proposa incloure el preu del transport a l'impacte ambiental



◆ Els ramaders asseguren que reduint les distàncies de trasllat dels vedells es minimitzen les seves lesions.





◆ Exemples de races creuades i llemosins en una explotació del Segrià. FOTO: Asoprovac.

millora de rendiment de l'animal". És a dir, com més ben cuidats estan els vedells, s'engreixen més favorablement i afronten menys problemes de salut. En altres paraules, aporten més rendiment al ramader.

Obertura del mercat musulmà

Catalunya, i en general tot el continent europeu, ha experimentat una dràstica baixada del consum de carn de vedella. Segons Asoprovac, aquest consum ha caigut en un 42% en els darrers quinze anys (de 7,3 quilos per habitant i any del 2006 s'ha passat als actuals 3,6 quilos). **Una raó podria haver estat l'increment de preus de la carn, que ha augmentat en un**

32% durant aquest període. Però el cert és que molts pensen que ha d'haver-hi altres factors perquè, segons Asoprovac, "el consum a les llars s'ha desplomat".

"El preu mitjà de la carn en relació amb altres produccions ramaderes (porcí i avicultura), el

canvi d'hàbits del consumidor, les notícies falses o mal interpretades i la manca d'informació contrastada per part del consumidor", semblen ser, segons el departament d'Acció Climàtica,

les causes principals d'aquesta davallada del consum. A tot plegat, cal sumar-li l'impacte de la Covid-19, que va afectar molt especialment el consum fora de les llars.

En qualsevol cas, el sector boví ha estat durant els darrers anys buscant nous mercats per tal d'introduir el gran excedent de vedella. De fet, Catalunya és un gran exportador tant de carn com de bestiar viu. I cap a on va? La carn i les despulles bàsicament a països europeus (com França, Portugal, Itàlia i Grècia), però **el bestiar es dirigeix als nous mercats de països musulmans, que recordem tenen vetat el consum de porc per motius religiosos i culturals. El Líban, Líbia, Egipte, Marroc i Jordània són els principals destins** dels animals vius que són transportats des del port de Tarragona.

Ricard Godia explica que països de Sud-amèrica (sobretot Xile i Argentina) era fa dècades els principals proveïdors de vedells del món. Va ser a partir del 2010, amb l'obertura dels mercats a través de la porta turca, quan Catalunya (i la resta de l'Estat espanyol) va irrompre amb força. **El mercat musulmà no sols es va convertir en una aposta atractiva per als catalans, sinó que també permetia una major competitivitat.** Després de deu anys de comerç per aquells països, ara ja s'ha consolidat un model que permet al sector seguir produint. I a les granges de Lleida, engreixant.

Amb l'obertura de Turquia l'any 2010, s'exporten vedells al Líban, Líbia i Egipte



TOMÀS CUSINÉ

Enòleg, empresari i president de la DO Costers del Segre

“Si la sequera dura tres anys més, la vinya desapareixerà del nostre país”

Mollerussa, 1962. Propietari de vint hectàrees de vinya al Vilosell i 55 més a la Pobla de Cérvoles, Tomàs Cusiné és un empresari que ha assolit una gran projecció en el sector del vi. També propietari del celler del Castell del Remei, és president de la DO Costers del Segre des de 2018 i un dels màxims impulsors dels principis ecològics de la viticultura combinats amb la innovació tècnica, a més de l'activitat enoturística.



Albert González Farran

albert@somgarrigues.cat

[@AlbertGFarran](https://twitter.com/AlbertGFarran)

Albert González - Fa 25 anys va iniciar el cultiu de vinya a la Pobla de Cérvoles i, fa vint, un celler al Vilosell. Per què a les Garrigues?

Tomàs Cusiné - Semblava una terra meravellosa per fer vi. Per la seva alçada i perquè coneixia bé tant els seus pagesos com les seves possibilitats.

A.G. - I quin balanç en fa?

T.C. - Va ser una equivocació.

A.G. - Se'n penedeix?

T.C. - Des de la perspectiva d'ara, sí.

A.G. - Per què?

T.C. - Perquè sofrim una sequera de ca l'ample. El canvi climàtic ens està afectant directament.

A.G. - En una mateixa situació climàtica, dues dècades enrere, no hauria triat aquesta ubicació, doncs?

T.C. - Probablement, no. Amb el coneixement que tinc ara, hagués escollit un terreny amb aigua, fos on fos. De fet, en aquells anys ja vaig mirar moltes altres zones, fins i tot França.

A.G. - Aquí no hi ha possibilitats que arribi el reg?

T.C. - Tècnicament és possible, però sembla que políticament és molt complicat.

A.G. - Què ho atura?

T.C. - A mi em diuen que els plans hidrològics nacionals, però jo ho veig una excusa barata.

A.G. - Les competències són de la Confederació Hidrogràfica de l'Ebre, és clar.

T.C. - De la mateixa manera que es demana el traspàs de competències de la Renfe, també ho podrien fer de l'aigua. Catalunya necessita controlar la conca del Segre.

“Amb el coneixement que tinc ara, hagués escollit un terreny amb aigua”

A.G. - Què solucionaria?

T.C. - Doncs que empresaris com jo, que volen regar, ho puguin fer a compte d'aquells pagesos que han renunciat a invertir en les seves finques. Tres quartes parts dels regants potencials del Segarra-Garrigues han fet aquesta renúncia. Jo simplement demano un canvi, perquè estic disposat a gastar-me els diners que faci falta. Si no rego, estic mort.

A.G. - Ni tan sols hi ha possibilitat de trobar més pous a les vostres finques?

T.C. - En vint anys no havia vist el pantà del poble completament buit, com ara. I la perspectiva és que no es torni a omplir en el futur. El canvi climàtic és real i no veiem cap possibilitat de millora. Tot el contrari, segons els científics.

A.G. - Què se'ns presenta?

T.C. - La desaparició dels cultius. Tres anys més en aquesta situació i la vinya desapareixerà. El Penedès ja està afrontant aquesta possibilitat.

A.G. - I el seu projecte al Vilosell no se'n salvarà.

T.C. - Aquest projecte que vaig encetar fa 25 anys va néixer aquí i, si ha de morir, morirà aquí. No el puc canviar de lloc.

A.G. - La vinya no ha estat sempre de seca?

T.C. - Aquest any ha mort un deu per cent de la meva vinya. Si no hi ha aigua, es moren els ceps.

A.G. - Però donar-los reg de suport no els fa menys resilient a la sequera?

T.C. - Que no em vinguin amb històries! És cert que el cep és de les plantes que més aguanta la manca d'aigua, però tot té un límit. Si continuem amb aquest ritme, la meva finca deixarà de ser rendible i l'haurem d'arrencar tota. Replantar ja no serà viable.

A.G. - L'acusen de pessimista?

T.C. - És la realitat que hi ha. Jo no plantaré ni un cep més si no arriba un tub d'aigua a la meva finca.

A.G. - Quina esperança de vida sol tenir un cep?

T.C. - Si el cuides bé, pot arribar als cinquanta anys. Avui en dia, n'estem arrencant alguns amb sols cinc anys de vida.

A.G. - Això ha de fer mal no sols econòmicament, sinó també emocionalment.


T.C. - El sentiment i l'orgull per les vinyes és el fet

🍁

“Tres quartes parts dels pagesos afectats pel Segarra-Garrigues han renunciat al reg”



necessari per vendre ampolles de vi. Si no t'estimes el territori i la teva feina, el vi no val res, perquè no significa res.



"Quedar-se fora d'una DO vol dir passar fred, estar sol"

A.G. - Però?
T.C. - Tu pots tenir molt amor per tot plegat, però si no surten els números, no hi ha sortida.

A.G. - Doni'm números.
T.C. - A les vinyes que tinc al Castell del Remei, totes de reg, produeixo més de 10.000 quilos de raïm per hectàrea en una temporada normal. Aquí a les Garrigues, si les coses em van molt bé, la producció no passa dels 5.000 quilos. Ara, amb la sequera, no arribo ni als 2.000.

A.G. - No es pot encarir el preu del vi per compensar?
T.C. - Jo no soc un Ribera del Duero, ni un Priorat, ni molt menys un Bordeus. Si augmento el preu, perdo vendes. Costers del Segre no té el prestigi suficient per fer-ho.

A.G. - Formar part de la Denominació d'Origen és encara necessari?
T.C. - Dona garantia sobre la procedència i la traçabilitat, malgrat l'enorme paperassa que encareix molt la feina al productor. El seu segell confirma que es compleixen uns requisits i uns estatuts.

A.G. - Estatuts que en el cas de l'oli de les Garrigues semblen desfasats.
T.C. - Al vi també hi ha un nou model de productor que no en vol saber res de la DO i així deslliurar-se de la terrible burocràcia. Però perd el dret de mencionar el poble on produeix.

A.G. - Alguns acusen que hi ha manca de llibertat.
T.C. - Jo també comparteixo aquest sentiment dels vins lliures, però existeixen unes lleis. Has de triar on vols ser.

A.G. - Això és el que critiquen els productors d'oli no inscrits a les Garrigues.
T.C. - La DO garanteix l'origen. D'aquí el seu nom. Si un productor vol gaudir de l'origen de la seva producció, ha d'estar emparat per una DO.

A.G. - Així, justifica la política de la DOP Garrigues?
T.C. - No.

A.G. - Havia entès que sí.
T.C. - La DO Garrigues està obligant els seus inscrits a produir exclusivament oli de les Garrigues o a construir molins nous i separats per fer altres línies. Amb el vi això no passa. Tot i ser de la DO

Costers del Segre, jo tinc la llibertat de fer altres vins al meu celler del Vilosell.

A.G. - Suposo que és una estratègia de la DOP Garrigues per protegir més el seu producte...

T.C. - La DOP Garrigues no ha estat capaç de demostrar que el seu oli és el millor del món, tal com diuen.

A.G. - En què es basa per dir-ho?

T.C. - Doncs pel sol fet de vendre garrafes a preu de cooperativa. Tenen un producte increïble i no el valoren.

A.G. - Tornem als Costers del Segre. Què guanya un productor amb el segell de la DO?

T.C. - Anar acompanyat d'una gent que comparteix inquietuds i disposar d'un mercat internacional molt més obert. Ser-hi fora vol dir passar fred. Estar sol.

A.G. - Això és un enfocament purament gremial.

T.C. - Això és defensar un origen i un país. Si això no té valor, què més pot tenir-ne?

A.G. - El vi català no es pot vendre per si sol?

T.C. - El vi català està infravalorat. Però ull! El Priorat ha aconseguit ja un cert prestigi. El Montsant està millorant i Costers del Segre està fent molt bons vins.

A.G. - Però estan ben posicionats al mercat internacional?

T.C. - Cal recordar que als vuitanta, el Priorat no existia com a DO. Estem parlant de només quaranta anys. La nostra història és molt curta. I el mateix passa amb Ribera del Duero.

A.G. - I per què els Ribera del Duero són més coneguts internacionalment?

T.C. - Perquè el seu Govern hi ha abocat una gran quantitat de diners i recursos en promoció i qualitat.

A.G. - I aquí?

T.C. - Aquí, zero.

A.G. - Alguna cosa haurà invertit el nostre Govern.

T.C. - Prop de zero.

A.G. - Alguna cosa més?

T.C. - Mira. L'Institut Català del Vi va llençar coets amb el seu darrer pressupost. Un milió d'euros.

A.G. - Això és poc?

T.C. - Saps quan és el pressupost de La Rioja únicament al mercat de la Xina?

A.G. - No.

T.C. - Tres milions.





A.G. - Buf...

T.C. - Com s'aconsegueixen les coses? Posant-hi diners.

A.G. - Amb el cava català si s'està apostant, oi?

T.C. - El prosecco italià, que costa la meitat de produir que el cava, s'està venent pel doble de preu. Només dic això.

A.G. - Què estem fent malament?

T.C. - Falta promoció i compensar el pagès, en lloc de pressionar-lo perquè millori la seva qualitat.

A.G. - Almenys el consumidor sí que està apreci-
ant el vi català.

T.C. - En això sí que hi ha hagut un canvi impor-
tant. Fa trenta anys no hi havia sommeliers ni
estudis d'enologia. Han millorat els cellers i s'han
multiplicat. Ara hi ha coneixement i la cultura ha
crescut moltíssim. El vi català cada cop és més
apreciat. Hi ha moltes ganes de fer coses i de fer-
les bé.

A.G. - I això no permet augmentar els preus?

T.C. - Insisteixo, no tenim suficient prestigi. Bor-
deus i Borgonya ven ampolles que són pitjors que
els nostres a deu euros.

A.G. - Com s'ho fan?

T.C. - Doncs perquè també tenen vins que valen
més de mil euros que donen un prestigi a la co-
marca. Tenen una cultura, una societat, i una civi-
lització arrelades al vi fins al moll de l'os. Aquella
zona respira vi. Tot és vi. Aquí, això no passa. Les
institucions no ho tenen en compte.

A.G. - Us tenen oblidades?

T.C. - A Costers del Segre som uns quants cellers,
repartits per les Garrigues Baixes que no tenim
aigua de suport. Nosaltres som els que les institu-
cions hauria de mirar de cuidar. Perquè un celler
dona vida al poble i al territori. Les nostres am-
polles es venen per tot el món i duen el nom del
Vilosell arreu.

A.G. - No és cert que la manca d'aigua millora la
qualitat d'un vi?

T.C. - Mentida. Al contrari. Les bones qualitats
d'un vi les tens quan disposes d'aigua.

A.G. - Per tant, l'única sortida és el reg?

T.C. - Si no ens arriben les mànegues, no hi haurà
vida. Tant que parlen els polítics de despoblament
rural i d'estendre la internet per tot el país i fer
carreteres bones. Però si et trobes amb un desert,
no t'hi quedes. Si volen conservar el pagès rural,
ha d'haver-hi aigua.

A.G. - Això els ha passat a les Garrigues Altes.

T.C. - Allí, abans de l'arribada del reg, tot eren pa-
gesos derrotats. Ara et trobes molts joves amb
ganes.

A.G. - I aquí a les Baixes?

T.C. - A veure si em trobes
un sol pagès que parli de
projectes de futur. Aquí
tenim l'exemple de la der-
rota de la pagesia.

A.G. - M'estic deprimint.

T.C. - Vull que et deprimeixis! M'interessa que
aquest missatge arribi a tot arreu.

🍁

**"El prosecco italià
costa la meitat de
produir que el cava i es
ven pel doble"**



Clínica
NovAliança

*Acompanyant-te
des del 1955*

Amb la mateixa **proximitat**
i **tracte familiar** de sempre.
La mateixa **dedicació** i el
mateix **compromís pel**
territori. Però ara, amb
una **tecnologia** més
avantguardista per seguir
fent el que més ens
importa: **curar i cuidar**.

Clínica NovAliança

Urgències

Av. Prat de la Riba, 79-81
25004 Lleida

+ 34 973 23 29 43

info@minovalianca.com

www.minovalianca.com



VIVERS
MIQUEL AIXALÀ

PLANTER D'OLIVERES

 **ARBECA (Lleida)**

 **646 904 524**

 **viversaixala@gmail.com**

AJUTS

LEADER

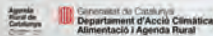


Subvencions a fons perdut per crear, ampliar o millorar empreses de l'àmbit rural i per a la realització d'inversions per part d'entitats públiques

⇒ **INFORMA'T SOBRE LA NOVA CONVOCATÒRIA** ⇐



www.leaderponent.cat



**El teu
especialista
en solucions
energètiques**



SOLENVER
Soluciones energéticas



Energia solar
fotovoltàica



Cooling
solar



Eficiència
energètica

Pol. Industrial Les Comes,
C/ Marinada 37
25123 Torrefarrera (LLEIDA)

973 788 888
680 188 690
600 468 402

www.solenver.com
admin@solenver.com



www.inkub.cat
info@inkub.cat

Cases prefabricades de fusta: una alternativa sana i sostenible

Les cases prefabricades de fusta representen una alternativa constructiva en alça, prioritant la fusta com a material principal per a les seves estructures. Aquest tipus de construcció ofereix molts avantatges respecte a altres materials o sistemes constructius, tant des del punt de vista tècnic, econòmic com en l'ambiental.

Inkub, cases de fusta fabricades a les Borges Blanques

Inkub és una constructora 100% garriguenca que va nàixer fa més de 10 anys amb l'objectiu d'impulsar la construcció de cases de fusta. Està format per un equip multidisciplinari d'arquitectes, enginyers, interioristes i constructors amb una gran missió: fer que els clients gaudeixin de l'experiència de construir la seva llar i, sobretot, que siguin conscients del que això suposa, tant en la inversió de temps, com l'econòmica o emocional. Inkub treballa per tot el territori català, encarregant-se absolutament de tot: des de la fase del projecte, la construcció de l'habitatge, els acabats i dels tràmits necessaris durant tot el procés.

El procés de fabricació de les estructures de fusta

El procés de fabricació de les estructures de fusta es realitza al taller situat a les Borges Blanques. Allà, es tallen les peces de fusta, seguint els plànols de fabricació elaborats des de l'àrea



📷 Cuina d'una casa prefabricada construïda per Inkub.

tècnica. Les peces es numeren i s'etiqueten per facilitar el seu muntatge posterior. Un cop fabricades, les estructures es transporten amb el camió fins al solar on s'ha de construir la casa. Allà,

es procedeix a la instal·lació de l'estructura sobre la fonamentació preparada prèviament. El procés d'instal·lació és ràpid i senzill, ja que les peces encaixen perfectament entre elles.



📷 L'equip d'Inkub. Esquerra-dreta, fila superior: Roy, Aitor, Núria, Aurembiaix. Esquerra-dreta, fila de peu: Xavier, Marc, Mar, Marc. Esquerra-dreta, fila ajupits: Josep, Sergi, Jordi, Rosa. Falten a l'equip: Jordi, Laia.

Confort i estalvi energètic

El que més destaquen les persones que viuen en aquest tipus de cases és la gran sensació de calidesa i confort que experimenten en el seu dia a dia que, sumat al gran estalvi energètic, els genera una gran satisfacció. Consideren la seva llar com més que un simple espai físic on resguardar-se; és un reflex dels seus valors i un compromís ferm amb el futur que volen per als seus fills i les futures generacions.

Si vols conèixer en més detall com es fabriquen les cases de fusta, visita www.inkub.cat

Esplendor i crisi dels cervesers artesans

Després d'un 'boom' productiu de cerveses artesanes ara fa poc més de deu anys, el sector està vivint un dels seus moments més complicats. Els tancaments de bars i restaurants durant la pandèmia i ara l'escalada de preus dels cereals, les matèries primeres i l'energia estan ofegant una indústria encara incipient al nostre país. Mentre continua la feina per consolidar la cultura del vi català, molts productors es queixen que la cultura de la cervesa és pràcticament inexistent.

ALBERT GONZÁLEZ FARRAN · Redacció

Malta d'ordi, llúpul, llevat i aigua. Aquesta és la fórmula de la cervesa. Es barreja el cereal amb aigua calenta, es filtra obtenint una infusió que després fermenta amb el llúpul i s'acaba barrejant amb els llevats. Una combinació relativament fàcil d'aconseguir. Sense gaire més

secrets que els complementos que s'hi puguin afegir, com fruites, espècies i flors, per diferenciar-se de la resta.

Diuen que la cervesa industrial es pot assolir en sols tres dies. Però l'artesana pot trigar des de cinc setmanes fins a tres mesos per acabar-se de fer. Una cervesa artesana suposa que el factor humà és essencial durant la seva elaboració, on no existeix ni la pasteurització, ni grans maquinàries (limitat a calderes de 75 hectolitres), ni una producció massiva i, sobretot, tampoc additius ni conservants.

Estem parlant de microcerveseries en què l'esperit radica en la creació d'un producte personal i únic, sense que la rendibilitat econòmica sigui una prioritat.

Fa deu anys va esclatar el boom d'aquest sector amb l'aparició de desenes de productors arreu de Catalunya, bàsicament a la demarcació de Barcelona, on es concentra el major públic consumidor en potència. El model per a la majoria dels cervesers ha estat el mercat dels Estats Units. Allí diuen que vuit de cada deu cerveses són artesanes i que el 20% del consum total de cervesa és de producció artesanal.

L'any 2011 es va crear el Gremi d'Elaboradors de Cervesa Artesana i Natural a Catalunya, una entitat que busca el reconeixement legal d'aquest producte i l'adequació dels impostos especials de l'alcohol respecte a les microcerveseries. "Eren temps en què molts van apostar per obrir un nou meló al mercat", comenta Victor Cerdan, propietari de la cervesa Almogàver de Barcelona i actual president del gremi.



◆ Ordi germinat a punt de ser maltejat. FOTO: Granja Lo Vilot



◆ A la darrera edició de la Fira de les Borges Blanques hi van acudir una desena de cervesers artesans. FOTO: Xavi Minguella

Va ser un boom en què van aparèixer productors de tota mena i a tot arreu. **Són temps en què van sorgir algunes marques a Ponent que actualment tenen el seu nom plenament consolidat al mercat, com Lo Vilot d'Almacelles i La Vella Caravana de Menàrguens.** Fins i tot van sorgir esdeveniments com la Fira de la Cervesa Artesana a Tàrraga (que enguany ha celebrat la seva desena edició) i la popular Fira de les Borges Blanques, que aquest estiu va organitzar la seva vuitena convocatòria amb una desena de

productors (gairebé tots de Ponent).

L'Associació d'Amics de la Cervesa de les Borges Blanques és l'entitat que hi ha al darrere de la Fira, ara coorganitzada amb l'Ateneu Popular Garriguenc. L'associació va néixer l'any 2011 d'una forma completament in-

formal amb la intenció de guanyar aficionats a la cervesa i, en definitiva, millorar la cultura cer vesera del país. **"Demandar una cervesa és fàcil", opina Ricard Minguet, l'actual president. Però triar-ne una d'adient als gustos personals ne-**

cessita coneixement. Els experts pensen que cal treballar per a una millor cultura cervesera. "Ens calen més referències sobre el tema", conclou Minguet.

La manca d'aquesta cultura és precisament el cavall de batalla dels productors artesans. A Catalunya, el consum de cervesa artesana no arriba a l'1% del total. **La presència de grans monstres de la indústria (com Damm, San Miguel i Moritz), la pujada de preus del consum als bars i el fet que encara sigui el vi el producte estrella dels àpats a Catalunya han fet que la cervesa quedi relegada a un bé poc preuat.**

Malgrat tot, fins al 2019, l'evolució de la producció artesanal de cervesa era relativament saludable. Encara augmentaven els productors, els certàmens firals i els mercats. Els petits empresaris que hi estaven dedicats s'anaven guanyant dignament la vida amb projectes que anaven ramificant-se i diversificant-se. Tastos, visites guiades, maridatges i noves varietats, algunes dedicades a fets i entitats, van anar engreixant el sector.

Però dos grans sotracos han enxampat el sector amb el peu canviat. El primer va ser la pandèmia. El tancament de bars i restaurants va deixar el sector orfe d'un dels principals canals de distri-

A Catalunya, el consum de cervesa artesana no arriba a l'1% del total



● Xavier Ramon i Héctor Puig, responsables de Cervesa Brebel de Torrefarrera.
FOTO: Carlos Rodríguez



bució. I quan l'aixecament de les mesures que s'havien imposat van permetre refer la producció de cervesa artesana, una escalada de preus està ara escanyant novament el sector. **L'encaïment de les matèries primeres (sobretot, vidre i cartó), l'augment del cost de l'energia i ara amb el preu del cereal als núvols (a causa de la sequera i de la guerra a Ucraïna) està provocant el tancament de molts obradors cervesers.**

A l'Estat espanyol, el 35% d'empreses artesanes censades el 2019 havien ja desaparegut a finals de 2022, quan fins abans de la pandèmia mostaven creixements anuals continuats de dos dígits. "Efectivament, aquestes empreses són en general molt joves, mostren encara un alt índex d'endeutament per les inversions recentment realitzades i malgrat la seva enorme resiliència la gravetat d'aquestes dues crisis ha tingut conseqüències devastadores", argumenta Cerdan. Això és el que li ha passat darrerament a Matoll, la marca d'una cervesa de Belianes amb deu anys de recorregut que s'ha vist obligada a tancar portes. A partir de l'1 de gener parerà màquines i deixarà de produir. "Portem tres anys de pèrdues consecutives i ja no podem assumir-ne un més", lamenta Jordi Segarra, el seu principal promotor.

Però hi ha espai per a l'optimisme. **El president del Gremi preveu que, durant la segona meitat de 2024, amb la moderació de la inflació i dels tipus d'interès, el consum prendrà de nou una senda de creixement que afavorirà les vendes de cervesa artesana i aquells productors que hagin resistit l'embat tindran un futur més planer.** "Ara mateix toca reorganitzar-nos i professionalitzar el sector per estar millor preparats pel futur", adverteix Cerdan.

Un optimisme semblant el tenen els membres de l'Associació d'Amics de la Cervesa de les Borges. Ricard Minguet creu que aquestes crisis han permès fer una selecció del gran volum de cervesers artesans que van aparèixer durant els anys de bonança. Admet que **l'embat de les crisis ha afectat el sector, però que alhora ha permès reduir diferències de preus entre les cerveses industrials i les artesanes.** "Els cervesers petits han contingut preus, mentre que les grans indústries s'han vist obligades a pujar molt", argumenta Minguet.

Productors de Ponent

La Casa Dalmases de Cervera, CTretze de la Pobla de Segur, Boira de Lleida, Ponent de Seròs, la Moreneta de Fullea, Abirradero de les Borges i Brebel de Torrefarrera són algunes de les marques lleidatanes que segueixen al peu del canó. Però qui pica més pedra en aquest sector és la granja Lo Vilot d'Almacelles, reconeguda per la resta de productors. En deu anys, els seus propietaris, Òscar Mogilnicki i Quiònia Pujol, han consolidat un projecte que va del camp a la copa.



◆ La petita malteria de la Granja Lo Vilot d'Almacelles.

copa. Dels seus propis cultius i obradors surten les seves ampolles. Amants de la cervesa i pagesos vocacionals, han estat capaços de tancar el cercle productiu, estalviant intermediaris i, sobretot, controlant tot el procés de principi a fi. "Aquesta manera de treballar ens dona també un valor afegit", reivindica Mogilnicki.

Els dos empresaris, que operen sota el format d'una cooperativa, disposen de vuit hectàrees on planten ordi cada estiu i 1,6 hectàrees on fa anys van sembrar llúpul. A partir de l'any vinent, disposaran de 2,5 hectàrees més de llúpul que els permetrà no sols atendre la seva pròpia producció de cervesa, sinó fins i tot vendre el seu excedent a altres companys de sector.

La granja d'Almacelles, amb malteria inclosa i el seu obrador al bell mig del poble, produeix en un any corrent fins a 60.000 litres de cervesa, no sols artesana, sinó també ecològica. Els seus cultius estan lliures de fertilitzants i als seus processos d'assecatge i fermentació no hi en-

tren additius. La major part de la seva producció surt embotellada al mercat i distribueixen a consumidors nacionals, sobretot de la demarcació de Lleida.

La malteria per als artesans

La Cooperativa d'Arbeca ha iniciat en els darrers mesos la construcció d'una malteria, una instal·lació que transformarà una part de la producció local d'ordi en malta i la distribuirà després entre productors de cervesa artesana de tot l'Estat espanyol. El projecte, que costa més d'1,5 milions d'euros, finançats en bona part amb ajuts de la Generalitat, estarà probablement acabat a mitjans de l'any que ve. La cooperativa té intenció d'iniciar la producció amb una sola caixa combinada de germinació i enforat (coneguda com la caixa Saladin), encara que si la demanda augmenta, és ampliable a tres d'aquestes caixes, aprofitant el mateix sistema de remull i ventilació.



◆ Òscar Mogilnicki passejant per la seva finca d'Almacelles. FOTOS: Albert González.

La producció màxima previsible en aquest primer projecte de la cooperativa arribarà a les 500 tones de malta anuals. A aquest nivell, **la planta arribarà a absorbir fins al 30% de producció d'ordi de tots els socis de la cooperativa (4.500 tones anuals).** "Amb aquest projecte,

volem donar un valor afegit a la producció de cereal dels nostres associats", van indicar fonts de l'entitat, que consideren també que la inversió servirà per diversificar la capacitat productiva de la cooperativa. En qualsevol cas, es requerirà als produc-

tors de cereal el cultiu de les varietats certeres de l'ordi, aquelles que pel seu rendiment, qualitat malter-cervesera i presència al mercat són les més apreciades. Si en algun moment la

producció local no aconsegueix absorbir tota la demanda d'ordi de la planta, l'entitat no descarta adquirir-la d'altres productors externs.

La planta disposarà d'una nau d'uns 600 metres quadrats que acollirà tota la maquinària necessària per a la seva producció màxima. Estarà mecanitzada gairebé íntegrament i només necessitarà un empleat. Es preveu que comenci a transformar l'ordi de la propera collita d'estiu. Fonts de la cooperativa assenyalen que **la malteria que s'està aixecant a Arbeca és única de la seva condició a tot l'Estat espanyol.**

Actualment, els petits productors de cervesa artesana disposen d'instal·lacions molt més petites (fins i tot domèstiques) o compren la malta dels grans distribuïdors. Per part seva, la certeria industrial es nodreix de malteries de gran envergadura, com la de l'empresa San Miguel a Lleida i La Moravia a Bell-lloc, que produeix 72.000 tones de malta anuals per a la fàbrica Damm.

La futura malteria d'Arbeca serà capaç de produir fins a 500 tones de malta anuals



PUNT DE VISTA

Mandongos de fins a deu hores

La paraula *mandongo* es refereix directament a la carn picada, les botifarres blanques i les de sang, les llonganisses i els bisbes, les xistorres i les mandonguilles. Però també a tot un procés que comença trossejant les parts d'un porc per acabar coent-les, triturant-les i fent-ne tots aquests embotits. Es tracta d'una tradició centenària que, tot i els avenços tècnics, requereix actualment entre set i deu hores per cada sessió. Cada cop queden menys mandongueres disposades a una feina tan intensa, però ca la Maria d'Àrbeca segueix cada setmana practicant un ritual que utilitza bàsicament productes naturals, com sal, pebre, ceba i pa.

◆ FOTOS: Albert González Farran.



La presència a les fires, un dilema amb raons intangibles

Ser present a una fira agrícola és una decisió que moltes empreses vinculades al sector es fan cada any. Organitzadors de la Fira de Sant Miquel de Lleida, la de Sant Josep de Mollerussa i de l'oli de les Borges reivindiquen la importància de ser present als seus certàmens per uns motius majoritàriament intangibles. Una fira no sembla servir primordialment per tancar vendes, però sí per donar-se a conèixer. I al voltant d'aquest fet s'intenta vestir una argumentació que de moment sembla convèncer la majoria d'expositors.

ALBERT GONZÁLEZ FARRAN · Text i fotos

Moltes empreses, sobretot les més familiars, es pregunten sobre la necessitat de ser present a les principals fires agràries del nostre territori. La Fira de Sant Josep de Mollerussa, la de Sant Miquel de Lleida i la Fira de l'Oli de les Borges Blanques són algunes de les cites que marquen el calendari promocional de la gran majoria de marques agroalimentàries. Però **no existeix cap estudi concret que avalu exactament quins són els beneficis de ser present a un d'aquests certàmens**. No es coneixen dades exactes que justifiquin l'eficiència de ser-hi físicament cada any, però una bona part dels empresaris acaben apostant-hi amb fidelitat. Alguns per tradició, d'altres per convicció i alguns més per la inèrcia del sector, les fires semblen més vives que mai. L'explicació exacta és difícil de trobar.

Una de les grans proves de foc va ser la pandèmia, que va restringir i en alguns casos cancel·lar les celebracions firals per motius de salut pública. L'actual presidenta de la Federació de Fires de Catalunya (Fefic), Coralí Cunyat, adverteix que **precisament la pandèmia va posar en valor tots els esdeveniments presencials en els quals hi ha el contacte físic entre l'oferta i la demanda**. "Nosaltres organitzem les fires perquè les em-

preses puguin donar-se a conèixer, presentar la seva marca i, a més, fer-hi negoci". Per això, la Fefic considera que els resultats que s'obtenen dels esdeveniments virtuals no tenen res a veure amb la que hi ha en els presencials. "Qui més va reclamar el retorn de les fires durant la pandèmia van ser els expositors", assegura Cunyat. Però quin valor exacte té la presència a una fira? Ningú acaba de poder-ho concretar.

Precisament **la Fefic va publicar el novembre de 2020 un informe de les pèrdues que va suposar la cancel·lació o restricció de les fires durant la pandèmia**. L'objectiu era donar un valor econòmic al sector de les fires i calcular la pèrdua que va suposar la manca de presència d'expositors. Les fires de Mollerussa, Lleida i les Borges Blanques van participar en aquest estudi aportant totes les seves dades. I les conclusions van ser molt clares. La presència d'expositors i visitants va caure un 96%, la generació de negocis, un 97%, i l'activitat d'organització, un 60%.

Segons la mateixa entitat, **abans de la pandèmia el conjunt de fires de Catalunya generava 7.000 milions d'euros en l'economia catalana, més de 50.000 llocs de treball directes i indirectes i el pagament de gairebé mil milions en impostos**. La major part de les pèrdues provocades per la cancel·lació de les fires es va repartir entre l'hostaleria (23%), el comerç (10%), els serveis immobiliaris (7%) i la indústria alimentària (6%).



Un altre estudi més antic (del 2017), elaborat per la Universitat Pompeu Fabra de Barcelona, feia càlculs a partir de la informació de prop d'una trentena de certàmens firals i conclouia que la despesa anual dels expositors i visitants és de 679 milions d'euros, repartits majoritàriament en allotjament (40,6%) i restauració (25%). Però aquest estudi anava més enllà i indicava que les fires provocaven, per contra, més de 100.000 tones en emissions de

CO₂, 8.000 més de residus industrials i 20.000 de residus dels sectors de la construcció i dels serveis.

Així i tot, aquestes xifres continuen sense resoldre l'enigma del benefici que s'emporten les empreses que exposen a les fires. **Una de les variables més concretes són les vendes que la presència de la fira pot arribar a ocasionar.** I en

això, els certàmens solen emetre les seves avaluacions al final. "Però sols es tracta d'una pinzellada", reconeixen fonts de Fira de Mollerussa. Aquesta organització, per exemple, va explicar el passat mes d'abril que **el Saló de l'Automòbil, que se celebra en el marc de la Fira de Sant Josep, va tancar l'edició amb 151 cotxes venuts per una suma de cinc milions d'euros.** El 36% dels compradors van adquirir vehicles amb un preu superior als 35.000 euros, percentatge que augmenta fins al 75% si es comptabilitzen els cotxes venuts amb un cost de més de 24.000 euros.

Fa tan sols uns mesos, Fira de Mollerussa va anunciar que els seus tres certàmens de motor anuals havien assolit els nou milions d'euros en vendes. Es tracta de la suma del negoci que van permetre tancar les fires de Sant Josep, l'Autotract i l'Autotardor. Una xifra que assolía els nivells de prepanidèmia.

El volum de vendes o negocis tancats durant una fira és una variable que no totes les empreses estan disposades a desvetllar. "És una informació delicada", admeten. "El millor quan-

Les pèrdues per la cancel·lació d'una fira es concentren en l'hostaleria i el comerç

◆ Una demostració de cuina durant la celebració de la Fira de l'Oli de les Garrigues de l'any passat.





◆ El nombre de visitants és de les variables més recurrents per justificar les fires presencials.

tificador és si tornen a venir a la fira l'any següent", sentencien els organitzadors. L'entitat de Mollerussa indica que un 60% dels seus expositors ve a la Fira de Sant Josep des de fa més de deu anys i un 27% porta entre un i cinc anys participant-hi. "Això vol dir que hi ha una base molt sòlida d'expositors i que, alhora, hi ha empreses que **continuen apostant per la Fira perquè ho veuen com una bona oportunitat per als seus negocis**", assegura Marc Solsona, alcalde de la ciutat i president del patronat organitzador. "Pensem que la fidelització es dona quan som capaços de respondre a les necessitats dels nostres expositors i de reconèixer-los també de forma individual", afegeix Solsona, **"l'empresari tornarà si considera que la fira és l'única opció que pot satisfer les seves necessitats, desenvolupant així lleialtat a la seva marca"**.

Paral·lelament, Fira de Mollerussa treballa amb una altra dada que valora el nivell de satisfacció de les empreses participants. A través d'una enquesta, va concloure que un 70% de les 253 empreses participants de la Fira de Sant Josep confirmava la seva presència de cara a la pròxima edició. A més, un 52% admetia que havia satisfet les seves expectatives de negoci, mentre que entre el 20 i el 25% manifesten que estaven pendents de tancar balanç.

La importància del factor intangible

El director de Fira de Lleida, Oriol Oró, argumenta que hi ha dos elements clars en l'avaluació de l'eficiència d'una fira per a l'expositor. Per una banda, els factors tangibles, com el tanca-

ment de les operacions o el nombre de contactes que es fan per rubricar futures vendes. Però Oró advoca per tenir en compte també el fet que la fira esdevingui una part més de la campanya de promoció i visibilitat d'una empresa. **"Durant una fira, en un lloc molt concret i en pocs dies, es concentra una gran quantitat de persones vinculades a un sector determinat que facilita la transferència de coneixement tant formal com informal"**, argumenta el director de Fira de Lleida. Afegeix a més que la presència a una fira permet "pulsar l'estat d'un mercat, de la seva competència o dels avanços tecnològics". Tot plegat, elements intangibles.

Per aquest motiu, els directors de les fires coincideixen a dir que la pandèmia va ser un episodi que, tot i que va provocar moltes pèrdues econòmiques, va reafirmar la seva importància. "Ha servit per transformar-nos, però el factor presencial ha donat un valor difícil de quantificar", conclou Oró.

En qualsevol cas, **la 69 Fira de Sant Miquel, que es va celebrar a finals de setembre, va tancar-se amb el voltant de 100.000 visitants segons els organitzadors i va comptar amb 288 expositors.**

Asseguren que el nivell de satisfacció dels expositors va ser "notable perquè els resultats han estat superiors a les expectatives". L'alcalde Fèlix Larrosa va apuntar per la seva

En una enquesta, Fira de Mollerussa diu que el 70% d'expositors promet repetir el 2024



◆ Visitants de la Fira de Sant Miquel de Lleida durant l'edició de l'any 2023. FOTO: ACN

part que la fira havia aconseguit **el seu objectiu principal que és "ser punt de trobada sectorial, comercial i de promoció del sector i del territori"**. Va afegir que la Fira de Sant Miquel reflecteix la realitat socioeconòmica del sector i que, "malgrat el context actual" marcat per la complicada situació que pateix el sector agroalimentari,

l'edició va ser "molt satisfactòria" respecte a les vendes i contactes professionals que van dur a terme els expositors, molts dels quals solen signar contractes més enllà d'aquesta Fira de Sant Miquel.

Vendre la marca

Una postura gairebé idèntica és la de l'Ajuntament de les Borges Blanques, la principal organitzadora de la Fira de l'Oli al gener. Es tracta d'un certamen que clou el major gruix de les fires de l'oli locals a les Garrigues. El regidor responsable de la seva organització, Salvador Noguera, defensa també la presència física dels productors d'oli. "Han de venir a vendre la marca i a defensar-la", reivindica Noguera.

En la pròxima edició, La Fira de l'Oli obrirà les portes a tots els productors de Catalunya (fins ara prioritza la comarca) i Noguera lamenta que anteriors equips de govern municipal hagin omplert massa titulars de premsa amb volums de vendes d'oli i de visitants que ara es consideren inversemblants. Durant les darreres edicions han assegurat la presència de més 60.000 visitants. Una quantitat poc creïble si tenim en compte que aquesta xifra podria fàcilment col·lapsar la ciutat.

En qualsevol cas, Salvador Noguera explica que "no podem basar l'existència d'una fira amb la quantitat de litres d'oli venuts". Diu que **a la fira s'hi ve per donar-se a conèixer. A vendre la seva marca**. En aquest sentit, una de les grans novetats és que tots els expositors que vinguin tindran un enllaç directe al web oficial de la fira.

◆ Vista aèria de la Fira de Sant Josep de Mollerussa.



Posa't les ulleres

per una mirada igualitària



Posa't les Ulleres és un projecte destinat als i les alumnes de cicle superior de les escoles petites de la comarca i als/les de 6è de Primària a les escoles més grans. La seva finalitat és que l'alumnat conegui l'origen de les desigualtats i com aquestes es mantenen en la societat perquè puguin transformar la mirada i es converteixi en una mirada amb perspectiva de gènere.

OBJECTIUS DEL PROJECTE:

- Conèixer com es construeixen les desigualtats de gènere.
- Identificar i trencar estereotips i mites de gènere.
- Donar la volta i començar a responsabilitzar-se, "què puc fer jo" per no contribuir a perpetuar les desigualtats.



Consell Comarcal de
Les Garrigues

www.ccgarrigues.cat
Av. Francesc Macià, 54 · 973 142 658



**1000
maneres
de ser**
SAI LES GARRIGUES

 **elSegriàETT**

del sector primari per al sector primari

A El Segrià ETT creiem en el futur del camp i les persones que el treballen. Volem acompanyar el pagès a cada pas del camí, d'igual a igual.

C/Mossèn Ferran, 27, Seròs
973 780 297
www.elsegriaett.com

ETT

Serveis agrícoles

Gestió del talent

Col·locació

Formació



project
enginyeria + arquitectura



memòries Next Generation EU
legalització solar fotovoltaica
certificats energètics
inspeccions d'edificis ITES
cèdules d'habitabilitat
obres menors
rehabilitacions
projectes d'instal·lacions
activitats industrials
obertura de botigues
magatzems i naus

c. paer casanovas, 40 bx, 25008 Lleida _ 973243816 _
www.projectlleida.com



COBRE NORDOX



Naturalmente rojo

Persistente
Gran adherencia
Resistente al lavado
Uniformidad de partícula
Certificación Ecológica





ARBEQUINA
ARBECA
Autèntica

**l'origen de
l'autèntic**



www.arbequina.coop



Partida Sot de Fontanet 7 25197 Lleida
Aurora 64-66, escala 3, 2-2 08700 Igualada
+34 973 070 075 ecostudi@ecostudi.com

15
ANIVERSARI

Som un equip d'experts en qualitat i medi ambient que ofereix solucions personalitzades i de proximitat basades en el talent, l'optimització i l'estalvi. Apostem per una gestió responsable del nostre equip, generant confiança i garantint la seguretat i la tranquil·litat dels nostres clients.



CONSULTORIA I RESIDUS

Plans d'acció per l'energia sostenible i el clima
Optimització de la contractació elèctrica
Adaptació i mitigació del canvi climàtic
Estalvi i eficiència energètica
Mobilitat sostenible



GESTIÓ D'AIGÜES

Campanyes de sensibilització ambiental
Estudis d'impacte ambiental i paisatgístic
Estudi de nous models de recollida de residus
Disseny i implantació recollida residus porta a porta



PROTECCIÓ CIVIL

Plans directors del servei d'abastament d'aigua
Estudi i assessorament en gestió d'aigües
Prevenició i control de legionella
Depuració i aigües residuals



TRANSICIÓ ENERGÈTICA

Plans d'autoprotecció
Emergències ambientals
Formació i simulacres
Plans de Prevenció d'Incendis Forestals
Document únic de protecció civil municipal

**glob
pistAchio, s.l.**

**RECOLECCIÓ
DE FRUITA SECA**



**MAQUINÀRIA PER A PROCÉS
DE FESTUC, NOU I AMETLLA**



VIVER DE FESTUCS



**REALITZEM MAQUILES DE NETEJA, SELECCIÓ, TORRAT I ENVASAT DE FESTUCS I
AMETLLES
CONVENCIONAL I ECOLÒGIC**



POL. IND. PI VERD, 1-2, MAIALS (LLEIDA)



www.globalpistachio.com



info@globalpistachio.com



973 130 611

L'encariment de l'oli, un negoci que ha provocat inseguretats

La poca producció en els darrers anys, l'encariment de l'energia i les matèries primeres i el context internacional van afavorir un encariment de l'oli d'oliva verge extra que, després, es va multiplicar amb l'augment desenfrenat de la demanda. Aquesta venia provocada en gran part per la intenció d'acaparament d'estocs. Ara, amb els preus relativament continguts, però encara alts, augmenta la possibilitat de robatoris.

ALBERT GONZÁLEZ FARRAN · Text i fotos

El preu de l'oli verge extra al mercat internacional encara està pels núvols. És cert que en les darreres setmanes ha anat abaratint-se lleugerament. Dels 880 euros que valia cada tona d'oli el passat mes d'octubre, s'ha passat als 780 que costava al tancament d'aquesta edició del *SomRurals* (a principis de desembre). Però la xifra continua sent

sensiblement superior a la de fa tres anys, quan cada tona d'oli verge extra a penes superava els 200 euros. **El preu s'ha gairebé quadruplicat en aquest període. I els analistes dubten que mai més es puguin tornar als registres d'antany.**

Les causes d'aquest desmesurat augment semblen diverses, però l'analista Francesc Reguant, expert en economia agroalimentària, les resumeix en unes poques. Per una banda, òbviament, hi ha la baixa producció. Sobretot en els darrers dos anys, la major part dels productors de la conca mediterrània han vist reduïts els seus cultius per culpa de les altes temperatures i una baixíssima pluviometria. Si les collites de l'any passat ja van ser limitades, per a aquesta campanya la DOP Garrigues preveu una reducció generalitzada del 15%, que en les zones de seca incrementarà fins més enllà del 50%.

El canvi climàtic no és l'únic factor de la pujada de preus. També ho ha estat la inflació. **L'augment de costos de producció (energia i matèries primeres) han anat obligant els productors d'oli a encarir el producte per poder conservar el seu marge de benefici.**

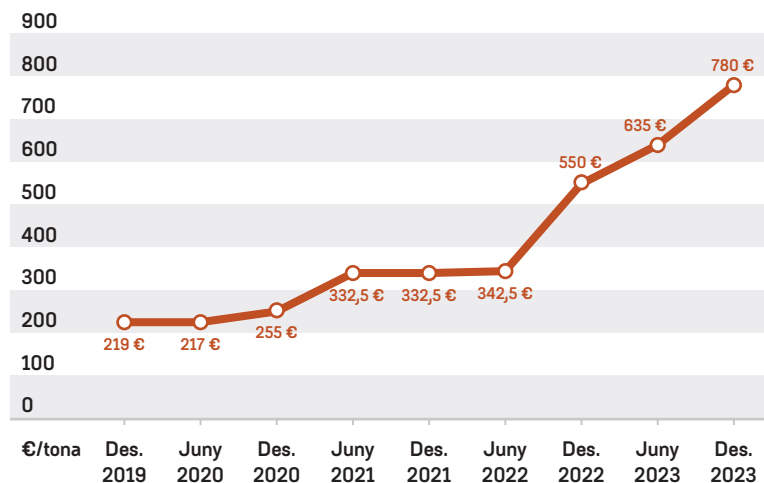
Però el factor més nou ha estat un de sorprenent: l'especulació. Aquesta és una actitud pròpia de béns poc caducs o que no tenen alternativa al mercat. Però mai ningú hauria pensat que es pogués arribar a especular amb l'oli, un producte que a més de caduc (amb el temps, les seves qualitats van minvant), també tenen substituïts que fàcilment el poden relegar (com la mantega o els olis de gira-sol, colza o soja).



◆ Oli verd sense filtrar a un molí de les Garrigues.

Preu d'oli d'oliva verge extra a Catalunya

Font: Ministeri d'Agricultura



Segons Reguant, en els últims mesos de la passada campanya va haver-hi un desmesurat acaparament d'oli, no sols per part de les empreses distribuïdores, sinó fins i tot dels mateixos consumidors domèstics. I com més s'encaria, més comprava la gent. **"L'alça de preus va sofrir un efecte multiplicador quan es publicava massivament als mitjans de comunicació"**, reconeix l'economista, que no s'atreveix a atribuir aquest acaparament a "una especulació de mala fe". Tant els distribuïdors, pels seus interessos comercials i econòmics, com els consumidors, per tal de no quedar-se sense reserves a casa, van actuar d'una forma previsor. **Les firmes amb major capacitat de compra van poder adquirir grans quantitats d'oli i això va reduir dràsticament l'estoc de la majoria de productors.** Òbviament, la seva intenció era legítima, fruit de les lleis del mercat lliure capitalista: comprar a baix preu per revendre'l quan estigui a l'alça. I òbviament, **la reducció de les existències va obligar la passada campanya a anar apujant progressivament el seu preu.**

Un exemple molt proper el tenim amb la Cooperativa d'Arbeca, una de les entitats productores que amb poc més de 150.000 quilos d'oli a principi de la campanya passada es va veure amb la necessitat, des de bon principi, de comprar a altres productors per continuar servint els seus clients. Resultat? Un encariment progressiu de les seves garrafes. Van iniciar la campanya venent-les a 28,5 euros i actualment ho fan a un preu de 48,90 euros. Gairebé el doble.

L'inici d'una nova campanya i les expectatives de més oli van fer que el preu comencés a baixar al

novembre per sota dels 800 euros la tona. Malgrat tot, Reguant vaticina un futur a curt termini més estable. Òbviament, **ningú creu que es pugui tornar als preus de fa tres anys, "però confiem que a final d'any siguin només moderadament més alts que aleshores"**.

El que sorprèn és que la febre compradora encara no s'hagi aturat. L'inici de campanya ho ha fet amb uns preus alts i els consumidors continuen actius. Això s'ha demostrat amb la celebració de les tradicionals fires de l'oli de la comarca de les Garrigues (la Granadella, Maials, Juncosa, Arbeca, Castellans, l'Espluga Calba...) en què els seus organitzadors van mostrar la seva satisfacció pel volum de vendes. **"Els catalans hem arribat a valorar altament l'oli d'aquesta zona i això fa que tant els preus com les vendes es mantinguin"**, conclou Reguant.

El preu de les olives

Si l'oli d'oliva s'ha tornat un bé preuat (l'or líquid, sempre n'han dit), l'oliva arbequina li va molt al darrere. El seu preu també ha augmentat de forma notòria. Actualment, **el mercat està pagant més d'un euro per cada quilo d'olives, una xifra que també quadruplica la d'uns anys enrere.** Alguns pagesos (sobretot de la zona de regadiu) estan fent l'agost. Però d'altres, no. Si, per una banda, han d'afrontar la pressió inflacionista, per una altra, han d'assumir la dràstica reducció productiva.

L'Arbequina va iniciar la campanya amb garrafes a 28,5 euros i va acabar a 48,90

i actualment ho fan a un preu de 48,90 euros. Gairebé el doble. L'inici d'una nova campanya i les expectatives de més oli van fer que el preu comencés a baixar al



La pitjor contrapartida que sofreixen els productors ara és la inseguretat. Estan proliferant grups organitzats, arribats de fora de les comarques productores, que són bons coneixedors de les finques d'oliveres i de les tècniques agrícoles per sotraure olives de forma ràpida i eficient. Sovint no són tècniques respectuoses, perquè ja hi ha hagut casos fora de Lleida en què els lladres han arribat a malmetre les oliveres arrencant branques senceres.

L'encariment d'olives ha aixecat l'interès de bandes organitzades per tal de robar-les

Un dels darrers episodis el va sofrir l'Anna Maria Morera, la propietària d'una finca d'oliveres de regadiu a Golmés que produeix al voltant de 3.000 quilos d'oliva anuals. Quan a finals d'octubre la propietària es va traslladar a la finca per iniciar els preparatius per a la collita d'enguany, es va trobar amb la sorpresa de què no quedava ni una oliva. Segurament **els lladres se les van emportar encara verdes (amb poc rendiment d'oli) però ho van fer amb una delicadesa extrema.** "No en van deixar ni una, ni tan sols a terra, ni tampoc van fer malbé els arbres", assegura Morera, que no va presentar denúncia. Algun veí va assegurar poc després que havia vist uns desconeguts treballant a aquella mateixa finca a plena llum del dia.

◆ Dos agents dels Mossos d'Esquadra parlen amb un pagès de les Garrigues per comprovar els nivells de seguretat de la seva finca. FOTO: ACN.



Increment de l'activitat policial

L'àrea bàsica policial (ABP) dels Mossos d'Esquadra a les Garrigues i el Pla d'Urgell ha activat aquesta tardor passada una iniciativa inèdita. **Diversos agents especialitzats a aconsellar la població en matèria de furts han visitat un total de divuit cooperatives i onze molins privats per revisar els seus sistemes d'emmagatzematge de l'oli i donar consells de protecció.**

"Sempre havíem fet campanyes de furts agraris, però enguany n'hem fet una exclusivament per a l'oliva i l'oli a causa de la situació que es viu", explica l'inspector Roderic Moreno, cap d'aquesta ABP. Als molins els demanen reforçar les tanques perimetrals i els sistemes de tancament i instal·lar alarmes i videovigilància per protegir millor els seus béns. En aquest sentit, la majoria de cooperatives productores d'oli de Ponent han pres algunes d'aquestes mesures, sobretot infraestructures de nova construcció, com el molí de la cooperativa de la Granadella.

Sergi Millan, gerent de la cooperativa l'Arbequina, assegura que, a part d'instal·lar més sistemes de vigilància al seu molí, també han hagut d'actualitzar la seva pòlissa d'assegurança contra robatoris. **"Ara el preu que suposa cobrir la mateixa quantitat d'oli és molt més alt i per això s'han d'elevat els límits d'indemnització i assumir una pòlissa més cara"**, admet Millán.

Per als pagesos també hi ha consells policials: compartir informació davant actituds sospitoses i, sobretot, denunciar en cas de robatori. "Si no tenim denúncia, no podem actuar", lamenta Moreno.

Precisament **les denúncies permeten el retorn de les olives al seu amo en cas que els Mossos aconseguixin interceptar-les a temps.** Va ser el cas del passat octubre, quan en dues operacions diferents es van arribar a decomissar a les Garrigues fins a deu sacs plens d'olives (uns 300 quilos aproximadament). Les persones que posseïen en aquell moment els sacs no van saber demostrar el seu origen i per això van acabar confiscats a l'espera de trobar el seu propietari. Però sense tenir constància de cap denúncia, els sospitosos no van poder ser detinguts.

Els Mossos van també decomissar al novembre oli d'oliva que es venia en un establiment de Mollerussa. Eren 108 litres embotellats, valorats en un miler d'euros, però sense etiquetar. El comerciant que el venia tampoc va ser capaç d'argumentar el seu origen. El cas continua obert, pendent de comprovar la qualitat de l'oli i imputar al comerciant un possible delictes contra la salut pública.

En qualsevol cas, tant la policia com els productors volen ser cautelosos i no aixecar el pànic abans d'hora. Prefereixen esperar a la finalització de la campanya al gener per comprovar el preu que es paga per l'encariment de l'oli, no sols en euros, sinó també en saquejos.



◆ Ferran Camp, cap d'estudis de l'escola de les Borges, ensenya a un alumne a manipular el tractor.

“Vull ser pagès”, l’oferta acadèmica per als més joves

Els centres de la xarxa d’escoles agràries de la Generalitat i l’institut públic de Mollerussa representen el destí acadèmic per excel·lència de tots aquells joves que volen dedicar-se al sector primari a les nostres comarques. La complexitat normativa, les noves tecnologies i la dura competència al mercat internacional fan necessari el pas per les aules per a un aprenentatge que, dècades enrere, es limitava a l’entorn familiar.

ALBERT GONZÁLEZ FARRAN · Text i fotografia

Antigament, quan un jove volia ser pagès, no li calia res més que agafar les eines i seguir els passos dels seus progenitors. Els coneixements passaven de generació en generació, d’una forma gairebé natural. **Ara, amb la crisi de relleus, la incorporació dins els mercats internacionals, la complexitat normativa europea, les condicions per accedir a ajudes públiques i l’acceleració del desenvolupament tecnològic han fet imprescindible que els nous pagesos i ramaders passin per les aules** abans d’incorporar-se al món laboral.

Actualment, hi ha una quinzena de centres que formen part de la xarxa d’escoles agràries de la

Generalitat distribuïdes per tot Catalunya i gestionades pel Servei de Formació Agrària. **Una de les més antigues és la d’Alfarràs, que va sorgir l’any 1972, encara sota la tutela del govern franquista.** Aleshores es coneixia com l’Escuela de Capacitación Agraria

i les classes van començar l’1 de desembre. A l’equip docent hi havia tres enginyers agrònoms, un de tècnic agrícola, mitja dotzena de capatassos agrícoles, un mestre nacional i, fins

i tot, un mossèn.

A hores d’ara, disposa d’una vintena d’hectàrees i un total d’onze professors especialitzats en diferents temàtiques, tot i que tots ells són força polivalents. És un centre especialitzat en la fructicultura, però també està preparat per treballar amb el cultiu cerealístic (tant d’estiu com d’hivern), així com amb diferents anàlisis de la vida del sòl mitjançant una pràctica eminentment ecològica.

Imparteix un cicle formatiu de grau mitjà de producció agroecològica i un altre de superior de paisatgisme i medi rural, per a una quarantena de joves alumnes, tot i que després té desplegats un ampli ventall de cursos de formació continuada per on passen entre 500 i 800 persones cada any, la majoria professionals ja en actiu o nous emprenedors. Agricultura biodinàmica, benestar animal, apicultura, fertilització, instal·lacions de reg, conducció de carretons i gestió empresarial són alguns dels cursos que proposa aquest centre del Segrià, a més de jornades centrades majoritàriament en les noves descobertes tecnològiques. Segons membres de l’equip docent, l’agrari és un sector tan canviant que reclama la renovació continuada de cursos per adaptar-se en l’actualitat.

L’alumnat que atén els primers cicles formatius de l’escola d’Alfarràs respon a un perfil semblant a la resta de centres de la seva condició. La majoria de joves ja tenen l’itinerari laboral molt ben definit al seu entorn fami-

**El Servei de Formació
Agrària gestiona
quinze escoles
agràries a Catalunya**



◆ Una sessió sobre maquinària, un dels mòduls estrella de l'escola de les Garrigues.



liar. "Per sort o per desgràcia, tenim alumnes que, un cop acabada la seva formació, se'n van a treballar a casa", confirma José Palacio, secretari i alhora professor de l'escola. "Ens envien els seus fills al nostre centre perquè agafin coneixements en tot el seu vessant agroalimentari", afegeix. Els joves aprenents de pagesos entren a l'escola amb setze anys i, si cursen els dos cicles formatius, surten amb vint anys preparats per posar-se a treballar amb condicions a l'empresa familiar. **"La gran majoria d'alumnes són conscients de les problemàtiques del sector, perquè ho coneixen des que són petits"**, admeten altres professors.

Tot i això, està augmentant el nombre d'alumnes joves sense propietats al seu entorn familiar. Fins i tot, n'hi ha que no estan ni vinculats al sector primari, però s'han sentit atrets davant l'augment d'oportunitats laborals del sector agroromader. "Hi ha moltes probabilitats de trobar feina", assegura Palacio.

Un alumnat molt masculinitzat

El que no ha canviat en cap escola agrària catalana és que la formació agrària inicial continua sent primordialment masculina. La presència d'estudiants femenines no arriba al 5% en la majoria de casos.



◆ A l'escola de les Borges s'ensenyen les tècniques del cultiu de l'oliva, entre altres de secà.

En això coincideix també l'Escola Agrària de les Borges Blanques, un centre que té quaranta anys d'experiència en la formació agrària i que disposa d'un reducte molt baix de noies entre el seu alumnat inicial. Hi ha una sola alumna entre els dos cursos de la formació professional d'aquest centre. Es tracta d'un cicle de grau mitjà.

En qualsevol cas, això està canviant **en la formació continuada, aquella destinada als professionals en actiu. Cada cop hi ha més dones interessades a incorporar-se al sector i amb la necessitat d'accedir a cursos per tal de començar i rebre ajuts públics.** Precisament,

d'entre totes aquestes noves incorporacions al món laboral agrari, l'escola de les Borges calcula que un 30% són actualment dones. "Això no s'havia vist mai", asseguren membres de l'equip directiu.

Mentre aquest índex reflecteix un canvi en la societat, els estudiants més joves de formació acadèmica inicial continuen ancorats al passat. Experts reconeixen que l'emancipació del jovent i la lluita contra els estereotips del món agrari requereix encara un procés de maduració que en els joves de setze anys és difícil trobar. "Elles ho decideixen més tard", conclouen els docents.



◆ A la dreta, José Palacio indica als seus alumnes les diferents tècniques d'esporga d'arbres fruiters a Alfarràs.



A les Borges sols s'imparteix un cicle formatiu de grau mitjà en Producció Agropecuària, un mòdul que inclou coneixements agronòmics, zootècnics, d'implantació de cultius, de producció de llet, ous i carn, control fitosanitari i sanitat vegetal. Però el centre de les Garrigues se'l coneix sobretot per la seva especialització en cultius mediterranis (ametlla, oliveres i vinya) i per la seva experiència en l'ús de maquinària agrícola.

"Nosaltres funcionem d'una forma bastant singular", admet el cap d'estudis de l'escola, Ferran Camp. **"Planifiquem tots els nostres continguts acadèmics setmanalment, perquè atenem sempre l'oportunitat"**, diu Camp. És a dir, es programen les assignatures segons els cicles dels cultius, els canvis meteorològics o la celebració de fires o jornades tècniques.

El director del centre de les Borges, Ramon Baró, reivindica les escoles agràries com les que formen "els impulsors de la petita empresa". És a dir, centres que preparen tots aquells professionals que després agafaran els regnes de les explotacions familiars "en què hauran de fer de tot". Fan una formació eminentment pràctica.

Però els centres també s'adapten als nous temps i estan augmentant el seu nombre d'ofertes educatives a distància. El Servei de Formació Agrària ofereix actualment una àmplia oferta de cursos a distància adaptats a les necessitats del sector agrorural. La inscripció, matrícula i accés als materials d'estudi i als recursos didàctics es fa a través de RuralCat, una comunitat virtual destinada al sector agroalimentari i al món rural. Al llarg de tot el curs, l'alumnat disposa del suport d'una persona que el tutoritza durant el seu aprenentatge.

I d'entre totes les escoles agràries, la de Tàrraga és la que està més especialitzat en aquest camp, amb el cicle formatiu a distància en col·laboració amb l'Institut Obert de Catalunya o el semipresencial que es troba inclòs dins el suggeridor programa Nova Pagesia.

Un institut agrari

Mentre que les escoles agràries depenen del departament d'Acció Climàtica, hi ha instituts d'educació secundària, com el de Mollerussa, que pertanyen directament al d'Educació, però que històricament han estat vinculats al món agrari.

L'inici del centre de Mollerussa com a institució educativa es remunta a l'any 1950 quan el seu ajuntament va cedir a la Delegació Nacional de Sindicats unes dinou hectàrees a la partida de La Serra, per construir-hi una escola dedicada a l'ensenyament agrícola i ramader en benefici dels pagesos i ramaders de la zona. L'organització sindical franquista va adquirir els terrenys contigus fins a arribar

a l'extensió actual de 33 hectàrees. Acabada la dictadura, el centre es va traspasar a la Generalitat, primer sota el departament de Treball i, més tard (fins a l'actualitat), dins l'àrea d'Educació.

Tot i ser un centre de secundària que respon al currículum acadèmic convencional, les ensenyances que s'hi imparteixen tenen un marcat caràcter agropecuari. Justament per aquest fet, s'associa el centre amb l'antic nom de

Granja Escola tot i que des de 1977 el seu nom oficial va ser IES Agrària l'Urgell.

A partir de l'any 1989, quan es van començar a impartir els estudis de batxillerat científic i mòduls professionals, el centre augmentava la seva oferta d'estudis dins de la formació reglada. **Donada la gran varietat d'estudis impartits, l'IES Agrària l'Urgell va canviar de nom l'any 2006 per IES Mollerussa i inicia la seva trajectòria ampliant i diversificant l'oferta formativa, especialitzant-se en els cicles formatius que s'ofereixen actualment.**

De l'oferta formativa d'aquest institut, destaca les de producció agropecuària, ramaderia i assistència en sanitat animal, la de gestió forestal i del medi natural, paisatgisme i medi rural i, fins i tot, activitats eqüestres, destinades a formar en el maneig i la cura dels cavalls.



L'origen de l'institut de Mollerussa es remunta al 1950 i ara té 33 hectàrees



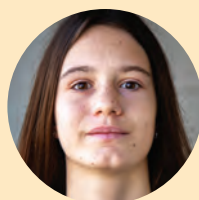
◆ Una classe pràctica d'horta a l'escola d'Alfarràs.

Escola Agrària de les Borges Blanques



Arnau Viladevay (Ponts)

“ A casa tenim granges de porcs i cultius de blat i ordi per a autoconsum. Fa anys que ajudo en tot el que em manin i, quan acabi els estudis, vull continuar amb el negoci familiar. Assumeixo que és un sector complicat, però tinc vocació. Vull treballar del que m'agrada. ”



Gemma Marqués (Cabó)

“ A Primària em van recomanar anar a aquesta escola perquè de ben petita he volgut continuar amb la granja de vaques i els cultius de farratge dels pares. És la meva vocació i el meu somni. Hi ha molt poques noies a les aules perquè es tracta d'un sector que demana un gran esforç físic. ”



Biel Pedrals (el Vendrell)

“ Els meus pares no són pagesos, però de ben petit sempre m'ha agradat fer horta. Vull especialitzar-me en agricultura regenerativa, intentant tornar a les tècniques dels nostres avis. Quan acabi d'estudiar a les Borges, faré un cicle superior i després buscaré terres per arrendar. ”



Nil Serra (Casserres)

“ Voldria reobrir les granges de porcs que tenia el meu avi abans de morir. No em fan por les dificultats. Matricular-me a una escola permet entendre bé les complexitats del sector, sobretot la part administrativa. I a més, disposar d'un títol m'obrirà les portes a les ajudes públiques. ”



◆ Joan Font, un jove alumne de l'escola d'Alfarràs.

Escola Agrària d'Alfarràs



Adrià Blanch (Torrent de Cinca)

“ A casa treballem amb la fruita i el cereal. Des de ben petit ho he vist i sempre m'ha agradat. Voldria continuar amb l'empresa familiar. La pagesia s'ha d'aprendre tant amb la pràctica com amb la teoria, per això és necessari venir a l'escola. Tinc intenció de fer un cicle superior. ”



Joan Font (Torres de Segre)

“ A casa també tenim fruiters i una central. M'agradaria continuar-ho. Estic interessat en el sector de la ramaderia i potser faré aquesta incorporació a l'empresa. Està bé d'aprendre d'altres persones que no sigui la família. És bo sortir de la zona de confort. ”



Laura Escobar (Tarragona)

“ Vull fer un grau universitari de veterinària i cursar estudis agraris em permetrà fer-ho. Per a mi és un pont, però igualment m'interessa molt el món ramader i agrari. Penso que cal que es promoguin més aquests cicles, sobretot per a aquells que no estan vinculats al sector. ”



Sergi Llorach (Valls)

“ Vaig fer el grau mitjà a les Borges i vaig venir aquí a especialitzar-me. A casa tenim extensius de fruita seca i una empresa de serveis agraris. El futur sembla molt complicat, sobretot ara amb la sequera. Però igualment tinc interès en aquest sector. Ho porto a la sang. ”

El boix grèvol

Aquests dies el veiem associat a les festes de Nadal, però cal recordar que a Catalunya està prohibit collir-lo o talar-ne qualsevol part.



REDACCIÓ · Airy Gras

IL·LUSTRACIÓ · Digna Gros

El boix grèvol (*Ilex aquifolium* L.) és un arbret o arbust dioic, de flors masculines i flors femenines en individus distints, que mesura entre dos i quinze metres d'alçada. Creix en zones boscoses de l'estatge montà i a Ponent el podem trobar en boscos a partir de 300 metres.

Es caracteritza per tenir les fulles alternes, ova-to-elíptiques, coriàcies i espinoses al marge. Flo-reix entre els mesos de maig i juliol i les flors són blanques amb quatre pètals. El fruit és una baia esfèrica, d'uns 8-10 mm, de color vermell.

El boix grèvol ha estat utilitzat com a planta medicinal, usant les fulles en forma de tisana com a diürètic i laxant. També ha estat emprat en alimentació animal, ja que la part aèria es recollia per donar-la com a aliment a conills, ovelles i cabres, i els fruits eren i són consumits per diferents espècies d'ocells.

Entre altres usos que podem trobar assignats a aquesta planta, **cal mencionar l'ús cinegètic per a caçar ocells usant la gelatina que s'obtenia de deixar estovar en aigua l'escorça de boix grèvol. La tija era usada per a l'elaboració de bastons i estris de cuina, i la part aèria fructificada com a decoració de Nadal.**

Es té constància que anys enrere hi havia gent que en recollia per a portar a vendre als mercats d'hivern. Actualment, a Catalunya, aquesta planta es troba protegida i això implica la prohibició de la seva recollecció o tala de qualsevol de les seves parts. Tot i així, el boix grèvol segueix sent una planta ben típica d'aquesta època de l'any.

**Sistema SOFTWARE
per Bluetooth
F3020**



ecobalsas

**Impermeabilización y rehabilitación de balsas para agua y purines.
Instalación de cubiertas flotantes**



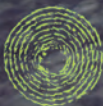
ecobalsas@ecobalsas.com - www.ecobalsas.com

Partida La Femosa, 21, 25197 LLEIDA Tel. 973 050 077 - 609 742 171



*La màgia de compartir
El plaer de gaudir*

Aquest Nadal, regala oli



cooperativa
La Granadella

Fes la teva comanda a
cooperativalagradella.cat

Eficiència i
sostenibilitat en
la producció
avícola.

Granja Clau en mà

 **NEW FARMS**
LA QUALITAT, LA NOSTRA PRIORITAT

ROXELL FANCOM PLASSON



Batea (Terra Alta)

Granja de
pollastres
d'engreix Boix
Llop




VIVERS
JAUME
PELEGRÍ

PLANTER D'OLIVERES
especialitzat en arbequina

25140 ARBECA (Les Garrigues) · Mòb. **619 977 427** · www.viverspelegri.com · viverspelegriarbeca@gmail.com

**Serveis
de poda**

Tardor - Hivern

info@talma.cat

973 150 414

Ens adrecem a:

Particulars

Empreses

Administracions
públiques

**Demana'ns
pressupost
sense cap
compromís!**

Associació TALMA
Ctra. Torregrossa Km 10.5
25430 - Juneda
www.talma.cat

TALMA 
Persones al costat de Persones

Encara no el tens?

KYLATT

OLI D'OLIVA VERGE EXTRA
SELECCIÓ ESPECIAL

COMPRA'L ONLINE
WWW.KYLATT.CAT



L'OR DE PONENT



MOLÍ D'ALCANO



gap COOPERATIVA
Al servei del territori

GESTIÓ AGRORAMADERA DE PONENT

Estimem la pagesia

Treballem per les persones

Ramaders i ramaderes compromesos amb el territori



som

persones · territori
ramaders · origen
arrels · Garrigues
responsabilitat
llavor · pagesos
coratge · passió
vida · innovació
impuls econòmic



Pujol



100% PRODUCTE DE PONENT

Pol. Ind. Els Castellots,
Les Borges Blanques

WWW.PREFABRICATSPUJOL.COM



Som pagesos i ramaders COM TU

ASAJA - ASSOCIACIÓ D'EMPRESARIS AGRARIS DE LLEIDA

Enric Pubill, 18 altell 1^a · 25005 Lleida
Tel. 973 234 326 · 619 964 785 - Fax. 973 231 015
www.aeall.net · agraris@aeall.net

OFICINA A LES GARRIGUES · Nou, 3 · 25178 Bovera

Serveis de l'entitat

- Assessorament tècnic i jurídic
- Tramitació de la P.A.C
- Plans de millora
- Incorporació de joves agricultors
- Adecuació de granges a la nova normativa
- Cursos de formació gratuïts (Manipulador fitosanitari, ecocondicionalitat i bones pràctiques agràries, riscos laborals...)
- Assegurances agràries
- Gestió de temporers
- Possibilitat de participar a les taules sectorials
- Revista mensual amb tota l'actualitat del sector agrícola-ramader



Vallros

compra-venda de maquinària agrícola
i subministrament de recanvis

Consulta tots els preus a

www.vallros.com

C/ Calvari, 1 25161 Alfés (LLEIDA) · 615 127 159 · marc.ros@hotmail.com



urgasashop.com

Descobreix la carn de guatlla

Producte de Lleida, fet al costat de casa



Anuncia't a

SOMRURALS

Tiratge trimestral de 10.000 exemplars, 4 edicions l'any.
Les Garrigues, el Segrià, el Pla d'Urgell i el Baix Cinca.



Associació Cultural Garriguenca de Comunicacions
Carrer nou, 2 25400 LES BORGES BLANQUES · 973 14 24 20 · www.somgarrigues.cat

Tarifes 2023/24

NOTÍCIES

FAUNA

El Govern tanca l'emergència contra el conill amb prop de mig milió de captures



► Un grup de conills al terme d'Arbeca.

REDACCIÓ · Lleida

Un total de 437.585 captures de conills salvatges a la plana de Lleida. Aquesta és la dada amb què la Generalitat dona per parcialment finalitzada la Declaració d'Emergència Cinegètica a Lleida per la superpoblació de conills salvatges. La xifra és superior a les 301.640 que l'administració s'havia fixat inicialment com a objectiu global des que va declarar l'emergència el 30 de març, però no ha aconseguit complir les previsions en algunes parts. Cal recordar que la declaració d'emergència suposa una eina administrativa que faculta la Generalitat a actuar subsidiàriament si els vedats de caça no aconsegueixen les captures que tenia previstes. Tot i que el balanç del departament d'Acció Climàtica és positiu, els objectius de captura només s'han complert en 67 de les 91 àrees de caça afectades per l'acció del conill. En aquestes àrees, que suposen el 74% del total, s'han fet més de 376.000 captures. A les 24 restants, la caça només va aconseguir 61.000 animals, no havent superat majoritàriament el 60% dels seus objectius. En aquests casos, l'execució subsidiària continuarà amb la col·laboració amb Agents Rurals o per personal del departament, "fins a la consecució de les captures previstes, sempre dins el termini màxim del 29 de febrer de 2024". Les àrees afectades per la declaració d'emergència ocupen una extensió de 1.889 quilòmetres quadrats i estan repartides per les comarques de l'Urgell, Pla d'Urgell, Segrià, Segarra, Noguera i Garrigues.

RECURSOS

Presenten una plataforma en línia que permet la formació a distància dels pagesos

REDACCIÓ · Lleida

La Diputació de Lleida va presentar el passat novembre la plataforma *cursosagricultura.com*, una eina que des de fa ja mig any ofereix cursos en línia especialitzats en temàtica agrària. Aquesta plataforma permet l'accés a modalitats flexibles d'aprenentatge i el contacte amb experts del camp per arribar a obtenir certificacions reconegudes per la indústria. El primer curs de la plataforma es va fer el mes de maig de 2023, sota el títol 'Agricultura de precisió', en el qual van participar 35 alumnes. El mes de juny se'n va fer un segon, amb 75 alumnes. El proper curs, 'Operaris de maquinària i mitjans de producció agrícola', començarà l'11 de desembre i comptarà amb 60 alumnes més.

PROTESTES

Bombers GRAF amenacen de renunciar en bloc si Interior tanca finalment la subseu de Lleida Sud

REDACCIÓ · Lleida

Membres dels Bombers GRAF (Grup de Suport d'Actuacions Forestals) han amenaçat de renunciar als seus llocs en bloc si es compleix la intenció de la Generalitat de tancar la subseu de Lleida Sud. Segons els bombers, el departament d'Interior els ha comunicat que en unes setmanes s'iniciarà la reestructuració de seus GRAF a Catalunya començant amb el trasllat dels set efectius de Lleida ciutat a la seu de Tremp (Pallars Jussà). Segons les mateixes fonts, aquests canvis continuaran el 2024 amb els tancaments de les seus de Reus i Rubí. En un manifest consideren que el tancament "devalua la qualitat del servei públic i perjudica la cooperació amb ajuntaments, entitats i agents socials".

NOTÍCIES

SUBVENCIIONS

Consens d'agricultors i la Generalitat en les ajudes a la vinya de fins a 450 euros per hectàrea

REDACCIÓ · Lleida

Les principals organitzacions agràries i el departament d'Acció Climàtica han arribat a un acord de consens per augmentar fins als 450 euros per hectàrea les ajudes al sector de la vinya i pal·liar els danys per la sequera i els efectes de la crisi d'Ucraïna. Després de mesos de negociacions, entitats com la Unió de Pagesos i la Federació de Cooperatives Agràries de Catalunya (FCAC) han mostrat la seva satisfacció per unes ajudes acordades a la Taula Agrària de la Vinya. Aquests ajuts es limiten a un màxim de 40 hectàrees per agricultor professional i exclou aquells que obtinguin produccions superiors als 8.000 quilos per hectàrea. El Govern compta amb un pressupost de 20 milions d'euros per finançar-ho.

FINANÇAMENT

Acció Climàtica i l'Institut Català de Finances amplien en 20 milions la línia de préstecs al sector

REDACCIÓ · Lleida

Agroliquiditat, la línia de préstecs que la Generalitat concedeix des de fa gairebé un any al sector agrari, s'ampliarà en vint milions d'euros més. Així ho van anunciar al novembre els representants de les entitats impulsores d'aquesta línia de finançament, l'Institut Català de Finances (ICF) i el departament d'Acció Climàtica, després de reunir-se a Lleida amb líders de les principals organitzacions agràries catalanes. En els deu últims mesos, s'han formalitzat 1.269 préstecs d'aquesta línia per un import de 77,5 milions d'euros. El 56% de totes aquestes operacions provenen d'empresaris de Lleida. L'import dels préstecs va de 10.000 a 100.000 euros per operació i el termini per tornar-lo és de fins a sis anys.

RECONeixEMENTS

Un vi de Clos Pons, escollit com el millor de la DO Costers del Segre d'enguany

REDACCIÓ · Lleida

Un vi del celler Clos Pons de l'Albagés, el vi negre Aura 2019, ha estat proclamat com a Millor Vi de la Denominació d'Origen (DO) Costers del Segre d'aquest any. Així ho va determinar el jurat, format per sommeliers i professionals, que el va escollir entre els 137 propostes que han participat al segon concurs de vins d'aquesta DO. El veredicté i lliurament dels premis es va celebrar el passat 16 de novembre al Castell de Gardeny, a Lleida, en un acte conduït pel periodista Vicent Sanchis. Entre totes les categories es van proclamar 20 medalles, de les quals nou van ser per a vins de les Garrigues i dos més per al celler Raimat de Lleida, entre altres premiats de l'Urgell i la Noguera.

SUBVENCIIONS

Més de 800 ramaders de Lleida es beneficiaran dels ajuts extraordinaris del Ministeri d'Agricultura

ACN · Lleida

Els ajuts extraordinaris del Ministeri d'Agricultura per sequera arribaran a més de 800 ramaders de la demarcació de Lleida. Tenen com a objectiu compensar les pèrdues i l'increment de costos de producció provocats per la falta de pluges en determinades zones i també les conseqüències derivades de la guerra a Ucraïna. L'import supera els 5,8 milions a Lleida, un 35% del conjunt d'ajuts de Catalunya. Aquesta ajuda extraordinària es concedeix d'ofici als beneficiaris, productors de carn de boví (vaques nodrisses), d'oví i de cabrum, així com de llet de vaca, ovella i cabra, que hagin estat beneficiaris d'ajuts associats a la ramaderia amb base a la sol·licitud de la PAC 2022.

NOTÍCIES

MEDI AMBIENT

Els ecologistes denuncien la presència de centenars de peixos morts dins el canal Segarra–Garrigues



► Alguns dels peixos al canal. FOTO: Ipcena.

REDACCIÓ · Les Borges Blanques

Ipcena i Ecologistes de Catalunya van posar recentment en coneixement del cos d'Agents Rurals la presència de centenars de peixos morts al canal Segarra-Garrigues, al seu pas pel municipi de les Borges Blanques. Segons les dues entitats ecologistes, es tractava d'un "atemptat ecològic fruit d'una acció de desídia dels responsables del canal per no fer les tasques de supervisió i control". Segons van informar mitjançant un comunicat, els portaveus ecologistes asseguraven que els peixos "van estar agonitzant durant setmanes per falta d'aigua" i fins i tot alguns ja estaven "en estat de descomposició".

Per això, els grups denunciants van posar aquests fets en coneixement del cos d'Agents Rurals de la Generalitat perquè obrissin un expedient, "quantifiquessin els danys i es retiressin els peixos". A més, van avançar la presentació d'una "denúncia davant del departament d'Acció Climàtica perquè executi un expedient per una infracció greu de maltractament animal" i fins i tot demanaven a l'administració catalana que tramités una altra denúncia a fiscalia de Medi Ambient.

El president de la comunitat de regants del canal Segarra-Garrigues, Josep Maria Jové, va reconèixer la presència dels animals morts, tot i que declinava qualsevol responsabilitat. Segons els regants, les tasques de reparació i manteniment de la infraestructura corresponen a la Societat Estatal Aigües de les Conques d'Espanya (AcuaEs).

INVESTIGACIÓ

Un assaig de l'IRTA explora estratègies de gestió dels fruiters en situacions de sequera

ACN · Mollerussa

L'IRTA ha dut a terme en els darrers mesos diversos estudis per determinar com es comporten els arbres fruiters davant de situacions de sequera extrema i quines estratègies de maneig i gestió funcionen millor per poder afrontar la falta d'aigua. Els assajos s'han fet en poma, pera i ametller i han analitzat quin efecte tenen l'aclarida de fruits, la reducció del fullatge i l'aplicació de productes bioestimulants a l'hora d'assegurar la supervivència dels arbres durant un període de temps continuat sense regs. Una conclusió és que els fruiters que no reben aigua durant 4 mesos només poden sobreviure si es treu tota la producció de fruita. L'estudi es va presentar a l'octubre a la XXVIII Jornada Fructícola de Mollerussa.

RAMADERIA

Mercolleida posa en marxa la primera Llotja d'Oví d'àmbit estatal amb els principals compradors

REDACCIÓ · Lleida

El passat 22 de novembre es va celebrar la primera Junta estatal de Preus del sector Oví de Mercolleida. Aquesta Junta d'Oví se celebrarà cada dimecres a les 10 del matí en format presencial i telemàtic. L'objectiu principal d'aquesta llotja és crear una cotització de referència a nivell estatal del sector oví amb l'ajuda de les empreses del territori espanyol d'aquest sector. Els membres de la Junta de Preus de Mercolleida són sis compradors que representen les empreses Moralejo, Covap, Francosa, Carns Frescassa, bonÀrea i Carns JB i sis venedors que representen EA Group, Inescar, Ovigar, Moranegos, Cosegur i Esteve Canal. També s'inclou Fortpiel com a representant de la compra de pells.

Res és el que sembla, collecció d'eines de formes confoses

La història de la pagesia disposa d'un llegat amplíssim d'eines, moltes oblidades. Algunes, fins i tot, porten a la confusió per les seves formes, sobretot per a aquells que són totalment profans en la matèria. En aquest espai proposem el joc d'endevinar exactament què és i per a qui serveix un grapat d'estrís que no són el que semblen.

ALBERT GONZÁLEZ FARRAN · Text i fotos

En deien diable i no llaurava

No se sap gaire per què li'n deien diable. Potser per les seves formes esmolades i aparentment perilloses. I tampoc era una eina per llaurar la terra, tot i la semblança. **Es tracta d'un trill, eina que servia per arreplegar les espigues que quedaven entre el rostoll després de segar, arrossegat per un animal mitjançant els tirants.** N'hi ha de diverses formes, segons l'època. En alguns casos, era una simple barra llarga de fusta d'on sortien pues de ferro lleugerament

corbades cap dalt i una esteva permetia al pagès el maneig de l'instrument. En altres casos, disposava de rodes tallants per circular amb més facilitat sobre el sòl.

El diable era arrossegat, tradicionalment, per dues mules o dos bous. El conductor no només guiava el bestiar, sinó que feia pes seient al seu damunt i, si no n'hi havia prou, s'hi afegien pedres de dimensions importants. Molta gent gran recorda haver pujat al diable quan ara canalla i es feia passar pel tros. El mateix Joan Oró, per exemple, ho recordava.



Ni una escala, ni una banqueta

Algun agosarat podria arribar a dir que això és un banc de collir olives. De fet, ara n'és l'època de pujar a aquesta mena d'escales per així arribar a les olives més altes de l'arbre. Però no. S'hi assembla, però no ho és. A això els pagesos en deien tiràs, o estiràs, o tirassa, o tirapedres. Depèn del lloc i del moment. Era una eina útil quan es tractava de transportar pedres per construir una cabana. **L'estiràs era arrossegat per una mula o un ruc i, en unes condicions favorables del terreny, l'animal podia arrossegar entre tres i quatre-cents quilos de pedra sense dificultat.** Es construïen amb fusta dura (d'alzina, freixe, om...) perquè el desgast era important, ja que fregava sempre el terra. Calien troncs dels arbres en forma de V i la plataforma



◆ Un tiràs o estiràs, per transportar pedres.

sobre la qual es carreguen les pedres se situava a molt poca distància del terra, per facilitar les tasques de càrrega i descàrrega.



Unes estagues de ferro molt útils

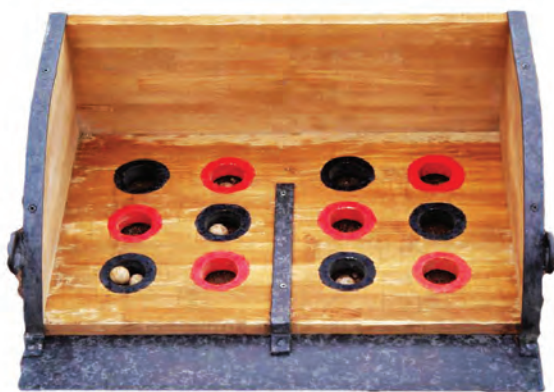
Els clavinyols no eren ni estagues ni claus. Quan antigament els pagesos o els traginers treien la fusta dels boscos de les finques, ho feien simplement arrossegant-la. **Clavaven un d'aquests clavinyols al cap d'un tronc, li lligaven una cadena i l'animal l'estirava.** Ho feien d'un en un mentre estaven dins del bosc. Un cop fora del bosc, al camí, un parell o tres homes els anaven carregant al carro o al camió.

Aquella caixa d'aspecte fúnebre

En una època en què tot està mecanitzat, és difícil concebre la utilitat d'una caixa d'aspecte fúnebre que servia bàsicament per ajudar els pagesos de l'oliva. **Li'n deien triadora, una espècie de tamís de grans dimensions pel qual es feien passar les olives abans de ser moltes, amb la finalitat de separar-les de les fulles, de les pedres i altres deixalles procedents de la collita.** Les olives arsequines s'escolaven entre els llistons i queien dins el calaix, mentre la resta, de majors dimensions, quedava atrapada a la part superior.

L'excavadora reciclable

Quan els antics pagesos havien de fer moviments de terres per preparar els cultius o fer-ne alguna reforma, ho feien a consciència. Una de les eines imprescindibles era la trisella, una peça de fusta en forma de calaix allargat, molt semblant a les pales de les excavadores actuals. Enganxada al collar de l'animal, s'arrossegava i es feia servir per aplanar el terreny i treure pedruscall. Sovint, quan ja no es podia emprar per a les feines del camp perquè s'havia malmès, es reciclava i es feia servir de joc, sobretot a la zona de Ribera d'Ebre. **Al calaix se li feien un seguit de fileres de petits forats, de la mida d'una bola, poc espaiades, i es pintaven intercaladament de dos colors, generalment roig i negre.** Consistia, senzillament, a tirar una bola des d'una distància de cinc a set metres i fer-la entrar en el color del forat que s'hagués apostat.



◆ FOTO: © Biel Pubill

La doble trampa

Durant els temps en què els pagesos eren també caçadors, molts d'ells tenien a casa la gàbia del perdigot, una petita garjola que no servia per tancar-hi sols una mascota, sinó per fer-la servir de reclam de caça. Es tracta d'una tècnica que encara avui es practica entre els caçadors federats, però amb gàbies una mica més ben elaborades. **La sola presència del perdigot dins d'aquesta gàbia permet atreure les femelles innocents.** Això sí, havien de ser uns bons cantaires perquè s'hi apropessin amb enamorament ignorant.





Premisa Comarcal

"Som la premsa de casa"

PERQUÈ HI
TENS MOLT A DIR

PREMI
REPORTATGE
SOLIDARITAT

PER A
ESTUDIANTS D'ESO
I BATXILLERAT

Bases a: www.premisacomarcal.cat

Amb el suport de :



Generalitat de Catalunya
Departament
de la Presidència



Defensa l'aigua des de casa teva



La falta d'aigua ha obligat a restringir el reg i els seus usos agrícoles. Al gest solidari dels nostres pagesos i ramaders podem respondre des de casa nostra defensant cada gota d'aigua perquè **tota aquella que no malbaratem podrà servir per recuperar aviat els usos de l'aigua que dona vida al nostre territori.**

ÉS FÀCIL: 10 CONSELLS QUE DONEN VIDA

1 El WC no és una paperera

Cada vegada que fem una descàrrega de cisterna estem gastant entre 9 i 12 litres d'aigua. Si en som conscients no hi llançarem papers, cabells o altres coses que no costa gens tirar a la paperera normal.



2 La dutxa és reutilitzable

Omplir la banyera consumeix entre 200 i 300 litres d'aigua. Una dutxa la fem amb només el 20% d'aquesta aigua, i si posem una galleda o un cubell sota la dutxa per aprofitar l'aigua que corre fins que surt calenta, la podem aprofitar per fregar o regar les plantes de casa.



3 Vigila l'aixeta

Una aixeta oberta raja a 10 litres per minut. Tanquem-la mentre ens ensabonem, ens raspellem les dents o rentem els plats a mà. No cal que corri aquesta aigua, ja la tornarem a obrir per a glopejar o esbandir la vaixela.



4 Reaprofita l'aigua quan cuines

La que fem servir per rentar aliments o per bullir-los, una vegada torni a la temperatura ambient, ens serveix per regar les plantes de casa tenint la previsió de fer servir un recipient i no deixar-la córrer, així com no descongelar aliments sota el raig d'aigua si els treiem del congelador amb temps.



5 Rentadores i rentaplats, al màxim

El cycle d'una rentadora utilitza de 60 a 90 litres d'aigua (si la rentadora no és de baix consum, pot consumir uns 200 litres), i el del rentaplats de 18 a 30 litres. Posem-los en funcionament a plena capacitat i fent servir els programes més òptims, que són els de més durada.



6 Enganya les cisternes de casa

El vàter és l'artefacte que més aigua consumeix de tota la casa, amb un malbaratament de fins a 100 litres diaris si estan mal sincronitzats o tenen alguna petita fuga. Si col·loquem una o dues ampolles de plàstic plenes dins la cisterna, reduïrem la meitat de l'aigua en cada descàrrega.



7 Les aixetes, sempre al dia

Posem al dia les aixetes de casa. Cada gota que cau cada dos segons sumen en total 6.000 litres d'aigua malbaratada a l'any, i un fil d'aigua que no s'atura són 36.000 litres a l'any. I si posem atomitzadors, econòmics i senzills de col·locar, reduïrem fins a un 50% l'aigua que surt de l'aixeta.



8 El cotxe net al túnel de rentat

Per rentar els nostres vehicles fent servir la mànega necessitem més de 300 litres d'aigua. La millor opció per netejar el vehicle és el túnel de rentat, on disposen sistemes de reaprofitament de l'aigua emprada. Si ho volem fer a casa, la millor opció és fer-ho amb una galleda i una esponja.



9 Regar la gespa o l'hort, al capvespre

Per regar una superfície de gespa de 100 m2 són necessaris 400 litres d'aigua. Per reduir l'evaporació i estalviar aigua es recomana regar al capvespre, i sempre és preferible un sol reg abundant més que no pas regar molt sovint amb poca quantitat d'aigua.



10 Cuidem la qualitat de l'aigua

Hi ha molts productes que s'aboquen a l'aigüera que són de difícil eliminació o nocius: pintura, oli, productes de neteja, dissolvents, etc. Un litre d'oli mineral pot contaminar 10.000 litres d'aigua. Cal separar-los i portar-los a la deixalleria.



Defensar cada gota d'aigua és cosa de tots.

Els ajuntaments revisen cada any canonades i dipòsits, ramaders i agricultors instal·len sistemes més eficients de reg i nosaltres podem pensar quins usos d'aigua són prescindibles i superflus a casa en temps de sequera.



Diputació de Lleida

La força dels municipis.